

Документ подписан простой электронной подписью  
Информация о владельце:  
ФИО: Малахова Светлана Дмитриевна  
Должность: Директор филиала  
Дата подписания: 2026-04-26 18:24:35  
Уникальный программный ключ:  
cba47a2f4b9180a72546ef5354c4938c4a04716d

Директор Калужского филиала  
ФГБОУ ВО РГАУ – МСХА  
имени К.А. Тимирязева



С.Д. Малахова

# ОТЧЕТ о самообследовании

Калужского филиала  
федерального государственного бюджетного образовательного  
учреждения высшего образования  
"РОССИЙСКОГО ГОСУДАРСТВЕННОГО АГРАРНОГО  
УНИВЕРСИТЕТА – МСХА имени К.А. ТИМИРЯЗЕВА"



Калуга, 2026 год



**ОТЧЕТ О САМООБСЛЕДОВАНИИ КАЛУЖСКОГО ФИЛИАЛА  
ФГБОУ ВО РГАУ-МСХА имени К.А. Тимирязева (на 01.01.2026 год)**

**СОДЕРЖАНИЕ**

ВВЕДЕНИЕ .....	3
Раздел 1. Общие Сведения о Калужском Филиале ФГБОУ ВО РГАУ – МСХА имени К.А. Тимирязева.....	4
Раздел 2. Образовательная деятельность .....	17
Раздел 3. Научно-исследовательская деятельность .....	37
Раздел 4. Международная деятельность .....	46
Раздел 5. Внеучебная работа.....	49
Раздел 6. Материально-техническое обеспечение .....	55
Раздел 7. Заключение.....	60



## ОТЧЕТ О САМООБСЛЕДОВАНИИ КАЛУЖСКОГО ФИЛИАЛА ФГБОУ ВО РГАУ-МСХА имени К.А. Тимирязева (на 01.01.2026 год)

### ВВЕДЕНИЕ

Отчет о самообследовании Калужского филиала федерального государственного бюджетного образовательного учреждения высшего образования «Российский государственный аграрный университет - МСХА имени К.А. Тимирязева» (Калужский филиал ФГБОУ ВО РГАУ-МСХА имени К.А. Тимирязева), является официальным документом, отражающим результаты системной аналитической работы за отчетный 2025 год.

Отчет подготовлен в соответствии с требованиями следующих нормативно-правовых актов:

✓ **«Порядок проведения самообследования образовательной организацией»**, утвержденный приказом Министерства образования и науки Российской Федерации от **14.06.2013 № 462** (с учетом всех актуальных изменений и дополнений). Данный порядок устанавливает обязательные процедуры, сроки и структуру самообследования.

✓ **Методические рекомендации** Министерства образования и науки России, изложенные в **письме от 20.03.2014 № АК-634/05**, которые детализируют подходы к оценке различных аспектов деятельности образовательной организации.

✓ **Внутренние нормативные документы Филиала**, регулирующие функционирование **внутренней системы оценки качества образования (ВСОКО)**, составной и неотъемлемой частью которой является процедура самообследования.

**Главная цель** – проведение комплексной, объективной и доказательной оценки эффективности деятельности Филиала для обеспечения публичной открытости (информационная прозрачность), принятия управленческих решений и планирования дальнейшего развития.

Данный отчет представляет собой не только формальное исполнение нормативных требований, но и важный инструмент стратегического управления, направленный на повышение качества высшего аграрного образования в регионе.



## **РАЗДЕЛ 1. ОБЩИЕ СВЕДЕНИЯ О КАЛУЖСКОМ ФИЛИАЛЕ РГАУ – МСХА имени К.А. Тимирязева**

Калужский филиал федерального государственного бюджетного образовательного учреждения высшего образования «Российский государственный аграрный университет - МСХА имени К.А. Тимирязева» (далее - Филиал) является обособленным структурным подразделением Университета и не обладает правами юридического лица. В своей деятельности Филиал руководствуется Уставом Университета и Положением о филиале, выступая от имени Университета при реализации возложенных на него функций.

### **История создания и переименований.**

Филиал был учрежден на основании приказа Госагропрома от 4 июля 1986 г. № 337 «Об организации Калужского филиала Московской сельскохозяйственной академии им. К.А. Тимирязева в г. Калуге» как Калужский филиал Московской сельскохозяйственной академии имени К.А. Тимирязева.

В ходе реорганизации головного вуза наименование Филиала неоднократно изменялось:

- в соответствии с приказом Федерального агентства по сельскому хозяйству от 20 июня 2005 г. № 454 переименован в Калужский филиал федерального государственного образовательного учреждения высшего профессионального образования «Российский государственный аграрный университет - МСХА имени К.А. Тимирязева».

- на основании приказа Министерства сельского хозяйства Российской Федерации от 23 мая 2011 г. № 132 переименован в Калужский филиал федерального государственного бюджетного образовательного учреждения высшего профессионального образования «Российский государственный аграрный университет — МСХА имени К.А. Тимирязева».

- приказом Министерства сельского хозяйства Российской Федерации от 12 августа 2014 г. № 312 переименован в Калужский филиал федерального государственного бюджетного образовательного учреждения высшего образования «Российский государственный аграрный университет — МСХА имени К.А. Тимирязева» (действующее наименование).

### **Лицензирование и аккредитация.**

Филиал осуществляет образовательную деятельность на основании бессрочной лицензии Федеральной службы по надзору в сфере образования и науки от 10 октября 2014 г. № 1099.

Свидетельство о государственной аккредитации выдано Университету приказом Рособнадзора от 5 марта 2021 г. № 250 (серия 90А01 № 0003739, регистрационный № 3519). Аккредитация подтверждена по соответствующим



**ОТЧЕТ О САМООБСЛЕДОВАНИИ КАЛУЖСКОГО ФИЛИАЛА  
ФГБОУ ВО РГАУ-МСХА имени К.А. Тимирязева (на 01.01.2026 год)**

уровням профессионального образования, укрупненным группам профессий, специальностей и направлений подготовки.

**Полное официальное наименование филиала** – Калужский филиал федерального государственного бюджетного образовательного учреждения высшего образования «Российский государственный аграрный университет – МСХА имени К.А. Тимирязева»,

**сокращенное наименование филиала:** Калужский филиал ФГБОУ ВО РГАУ-МСХА имени К.А. Тимирязева;

**место нахождения Филиала:** 248007, Калужская область, г. Калуга, ул. Вишневого, 27.

**Корпоративный сайт:** <https://kaluga.timacad.ru/>

**E-mail:** directorat@kaluga.timacad.ru

**Директор:** Калужского филиала ФГБОУ ВО РГАУ – МСХА имени К.А. Тимирязева - Малахова Светлана Дмитриевна, кандидат биологических наук, доцент.

**Основные направления деятельности и образовательная политика Калужского филиала ФГБОУ ВО РГАУ-МСХА имени К.А. Тимирязева**

В своей деятельности Филиал реализует комплекс задач, направленных на развитие образования, науки и воспитания. К числу приоритетных направлений относятся:

- обеспечение подготовки высококвалифицированных кадров по приоритетным направлениям общественно полезной деятельности в соответствии с потребностями государства и общества, а также удовлетворение потребностей личности в интеллектуальном, культурном и нравственном развитии, углублении и расширении образования, включая совершенствование научно-педагогической квалификации;
- создание условий для реализации концепции непрерывного образования посредством реализации основных и дополнительных образовательных программ, предоставления обучающимся возможности освоения нескольких образовательных программ одновременно, а также учета ранее полученного образования, квалификации и практического опыта;
- организация образовательной деятельности, направленной на овладение обучающимися знаниями, умениями, навыками и компетенциями, приобретение опыта практической деятельности, развитие способностей и формирование мотивации к получению образования в течение всей жизни;
- развитие науки и техники путем проведения научных исследований научно-педагогическими работниками и обучающимися, внедрение полученных результатов в образовательный процесс и инновационную деятельность;



## ОТЧЕТ О САМООБСЛЕДОВАНИИ КАЛУЖСКОГО ФИЛИАЛА ФГБОУ ВО РГАУ-МСХА имени К.А. Тимирязева (на 01.01.2026 год)

- осуществление воспитательной деятельности, ориентированной на развитие личности, создание условий для самоопределения и социализации, обучающихся на основе социокультурных, духовно-нравственных ценностей, а также принятых в обществе норм поведения в интересах человека, семьи, общества и государства;

- формирование у обучающихся чувства патриотизма, уважения к народу, национальным традициям и духовному наследию России, бережного отношения к репутации Университета и Филиала, а также развитие гражданской позиции, ответственности, самостоятельности и творческой активности;

- осуществление подготовки, профессиональной переподготовки и повышения квалификации специалистов, а также руководящих и научно-педагогических работников;

- сохранение и приумножение нравственных, культурных и научных ценностей общества;

- распространение знаний среди различных категорий населения, повышение его образовательного и культурного уровня.

### **Виды образовательной деятельности**

Филиал осуществляет образовательную деятельность на основании лицензии от 10 октября 2014 г. № 1924-06 (бессрочно). В соответствии с предоставленными полномочиями Филиал реализует следующие образовательные программы:

- программы среднего профессионального образования (программы подготовки специалистов среднего звена);

- программы высшего образования — программы бакалавриата и программы специалитета;

- основные программы профессионального обучения (программы профессиональной подготовки по профессиям рабочих и должностям служащих, программы переподготовки и повышения квалификации рабочих и служащих);

- дополнительные профессиональные программы (программы повышения квалификации и программы профессиональной переподготовки).

### **Организационно-правовые основы деятельности**

В процессе реализации учебной, научной и воспитательной работы Филиал неукоснительно руководствуется законодательством Российской Федерации об образовании, нормативными правовыми актами федеральных органов исполнительной власти, а также локальными нормативными актами Университета.

Филиал осуществляет свою деятельность в тесном взаимодействии с Министерством сельского хозяйства Калужской области. Организационно-



## ОТЧЕТ О САМООБСЛЕДОВАНИИ КАЛУЖСКОГО ФИЛИАЛА ФГБОУ ВО РГАУ-МСХА имени К.А. Тимирязева (на 01.01.2026 год)

правовое обеспечение образовательной деятельности строится в строгом соответствии с действующим законодательством и внутренними регламентирующими документами.

### **Система управления:**

Управление филиалом осуществляется в соответствии с законодательством Российской Федерации, Уставом Университета, локальными нормативными актами Университета и Положением о Филиале. Система управления Филиалом сформирована и постоянно совершенствуется с учётом традиционных для вузов принципов сочетания коллегиальности и единоначалия; широкой вовлеченности персонала в организационно-управленческую деятельность, а также принципов активизации потенциала самоуправления обучающихся и участия работодателей (представителей работодателей) в управленческих процессах.

Непосредственное управление деятельностью Филиала осуществляет директор, который назначается приказом ректора, действует на основании Положения и доверенности, выданной ректором Университета.

Для осуществления общего руководства создан Ученый совет Филиала, председателем которого является директор Филиала.

Деятельность Ученого совета Филиала регламентирована Положением об Ученом совете (принятым на Конференции работников и обучающихся Калужского филиала РГАУ-МСХА имени К.А. Тимирязева от 15.09.2022 протокол №1), Уставом Университета, Законодательством РФ.

В состав Ученого совета в обязательном порядке входят заместители директора, ученый секретарь, деканы факультетов, другие члены Ученого совета. Заседания Ученого совета Филиала проводятся ежемесячно. Решения ученого совета оформляются протоколами и вступает в силу с даты их принятия, если иное не установлено решением Ученого совета, и доводится до всех структурных подразделений.

Ученый совет осуществляет свою деятельность на основании ежегодного плана работы, который формируется исходя из предложений ученых советов факультетов, технологического колледжа и других структурных подразделений Филиала, в конце текущего учебного года по представлению Ученого секретаря совета.

Основные направления деятельности Совета были сосредоточены на ключевых аспектах развития вуза: качество образования, научные исследования, воспитательная и социальная работа, стратегическое планирование и нормативно-правовое регулирование внутренней деятельности.



## ОТЧЕТ О САМООБСЛЕДОВАНИИ КАЛУЖСКОГО ФИЛИАЛА ФГБОУ ВО РГАУ-МСХА имени К.А. Тимирязева (на 01.01.2026 год)

Структура управления Филиалом, помимо Ученого совета, включает Попечительский совет и советы факультетов. В состав Попечительского совета входят представители региональных органов власти, бизнес-сообщества, руководители сельскохозяйственных предприятий, научные деятели, а также выпускники Филиала. Общее руководство деятельностью факультетов осуществляют советы факультетов, возглавляемые деканами. Деканы, реализуя свои полномочия, издают распоряжения, обязательные к исполнению профессорско-преподавательским составом, сотрудниками и обучающимися факультета.

Студенческий Совет является органом студенческого самоуправления, действует на основании утвержденного Положения. Формируется из представителей советов факультетов и студенческих организаций, исключительно из студентов очной формы обучения.

**Цели и роль:** Активное участие студентов в решении важных вопросов через Совет способствует:

- Формированию гражданской культуры и позиции.
- Развитию социальной зрелости, самоорганизации и самоуправления.
- Реализации прав студентов на участие в управлении филиалом и оценке качества образования.
- Подготовке к ответственному участию в жизни общества.

**Направления деятельности:** Совет ведет работу по широкому спектру направлений через функциональные сектора: учебно-организационный, культурно-массовый, научно-исследовательский, спортивный, социально-бытовой, редакционно-издательский, патриотический.

Проведена активная работа в культурно-массовой, спортивной, научной и социальной сферах. Осуществлялось взаимодействие по организации досуга, совместные мероприятия с администрацией Филиала и молодежным комитетом г. Калуги, а также совместная деятельность студентов и преподавателей.

Работа Студенческого совета проводится согласно разрабатываемому плану. План работы согласуется со студенческим активом Филиала и администрацией вуза.

В 2025 году на разного рода заседаниях рассматривались стратегические вопросы по качеству образования, развитию науки, воспитательной работе и нормативному регулированию, что соответствует требованиям действующего законодательства и Уставу, обеспечивает выполнение требований к организации работы по подготовке квалифицированных специалистов.

Филиал ведёт планомерную работу по всем ключевым направлениям деятельности современного образовательного учреждения. Делается ставка на



## ОТЧЕТ О САМООБСЛЕДОВАНИИ КАЛУЖСКОГО ФИЛИАЛА ФГБОУ ВО РГАУ-МСХА имени К.А. Тимирязева (на 01.01.2026 год)

внешнюю интеграцию и связи (через Попечительский совет) для развития и повышения практической значимости образования.

Организационная структура Филиала осуществляется в соответствии с законодательством Российской Федерации и Уставом.

На 01.01.2026 года в организационную структуру филиала входят следующие структурные подразделения: отдел кадров и документационного обеспечения, финансово-экономический отдел, административно-хозяйственный отдел, учебно-методическая часть, библиотека, три факультета, технологический колледж, девять кафедр, учебно-опытное поле, учебно-научная лаборатория, ветеринарная клиника.

Структура Филиала представлена на рисунке (рис.1)

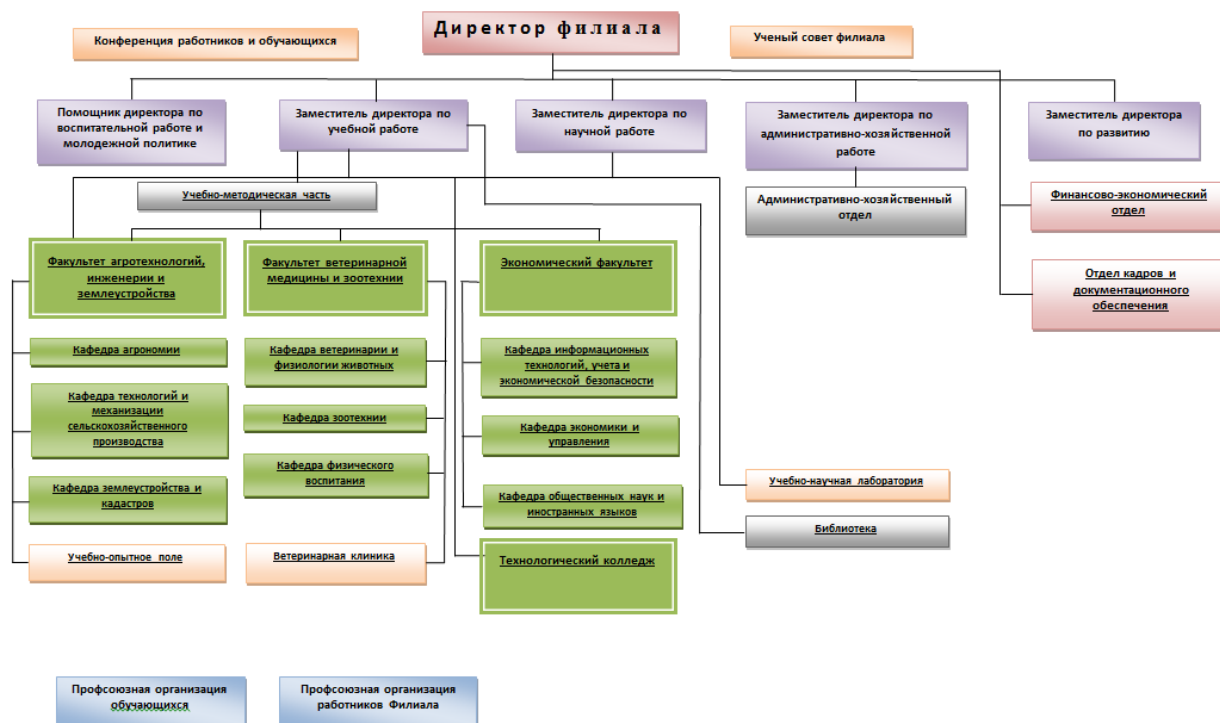


Рис. 1. Организационная структура Филиала

Вся нормативная и организационно-распорядительная документация соответствует действующему законодательству, Уставу, организует взаимодействие всех структурных подразделений (факультетов, кафедр и т.д.) и предусматривает создание условий для обновления содержания образования и повышения его качества.

Нормативно-правовая и организационно-распорядительная документация филиала постоянно обновляется, вносятся изменения и дополнения, позволяю-



## ОТЧЕТ О САМООБСЛЕДОВАНИИ КАЛУЖСКОГО ФИЛИАЛА ФГБОУ ВО РГАУ-МСХА имени К.А. Тимирязева (на 01.01.2026 год)

щие повысить эффективность управления вузом и качество профессиональной подготовки студентов.

Руководители структурных подразделений их права и обязанности определяются должностными инструкциями. Перечень структурных подразделений, входящих в структуру Филиала и ссылки на их Положения размещены на официальном сайте в сети Интернет и доступны каждому сотруднику и обучающемуся.

### Достижения Филиала за 2025 г.:

1. Филиал в 2025 году признан лучшим в Национальном рейтинге трудоустройства выпускников среди аграрных вузов. Рейтинг разработан Минтрудом, Минобрнауки и Министерства просвещения в рамках нацпроекта «Кадры» и оценивает востребованность выпускников на рынке труда. Лидерство филиала подтверждает высокое качество подготовки специалистов.

[https://kaluga.timacad.ru/life/report171\\_06\\_25.html](https://kaluga.timacad.ru/life/report171_06_25.html)

2. По итогам мониторинга эффективности деятельности образовательных организаций высшего образования за 2025 год, проводимого в соответствии с ведомственной принадлежности, Филиал продемонстрировал высокие показатели результативности. Согласно данным опубликованного рейтинга, Филиал удостоен итоговой оценки «В», что соответствует вхождению во Вторую лигу среди вузов, подведомственных Министерству сельского хозяйства Российской Федерации. Достигнутый результат свидетельствует об устойчивых позициях Филиала в профильном сегменте аграрного образования и подтверждает соответствие его деятельности критериям эффективности, установленным учредителем.

[https://best-edu.ru/ratings/national/rejting-monitoringa-effektivnosti-vuzov?name=&vedom=11390&is\\_fil=1&grade=&#ranking](https://best-edu.ru/ratings/national/rejting-monitoringa-effektivnosti-vuzov?name=&vedom=11390&is_fil=1&grade=&#ranking)

3. В 2025 году студент Чирков Леонид в составе сборной команды России принял участие в этапе Кубка Мира и международных соревнованиях «Белые ночи», проходивших с 1 по 4 мая в Санкт-Петербурге. В дисциплине «эстафета по длинному циклу» он занял первое место. По итогам соревнований Леониду присвоено звание «Мастер спорта международного класса».

4. Объемов научно-исследовательских работ свидетельствует о положительной тенденции: если в 2024 году общий объем НИР оценивался в 5 413,8 тыс. рублей, то по итогам 2025 года он увеличился до 5 617,7 тыс. рублей.

5. Публикационная активность Филиала за отчетный период составила: в международных базах данных Scopus, Web of science – 15 (в 2024г.-11) публикаций; публикаций в изданиях, входящих в список ВАК – 47 (в 2024 г.-27); пуб-



## ОТЧЕТ О САМООБСЛЕДОВАНИИ КАЛУЖСКОГО ФИЛИАЛА ФГБОУ ВО РГАУ-МСХА имени К.А. Тимирязева (на 01.01.2026 год)

ликаций в изданиях, входящих в систему РИНЦ – 342 (в 2024г.-244); цитирований в БД РИНЦ – 3015 (в 2024г.-1430).

6. Коллектив преподавателей Калужского филиала РГАУ-МСХА (С.Д. Малахова, В.А. Васильева, А.Н. Исаков и др.) удостоен региональной премии имени К.Э. Циолковского. Премия присуждена за вклад в развитие науки и образования.

[https://kaluga.timacad.ru/life/report183\\_09\\_25.html](https://kaluga.timacad.ru/life/report183_09_25.html)

7. Ключевой характеристикой отчетного периода стало участие в мероприятиях высокого статуса, что подтверждает интеграцию в мировое и национальное научно-образовательное пространство. Деятельность охватывала мероприятия международного (конференции, конкурсы, олимпиады по защите растений и экономике), всероссийского (юбилейная конференция имени Д. Н. Прянишникова, конкурс «Неотерра», профильные универсиады и олимпиады) и регионального уровней (конкурс «Лучший агроном», межвузовский круглый стол). Особую значимость имеют мероприятия, проводимые при поддержке промышленных партнеров (компания «Август») и именные стипендиальные конкурсы (им. Г. И. Сонины).

8. Калужский филиал РГАУ-МСХА имени К.А. Тимирязева на протяжении нескольких лет входит в число призеров общероссийской программы «Зеленые вузы России», стабильно удерживая позиции в пятерке лидеров рейтинга.

9. Калужский филиал РГАУ-МСХА имени К.А. Тимирязева в шестой раз подряд стал лауреатом региональной премии «Бренд года» в номинации «Услуги в сфере образования и культуры».

10. 22 мая 2025 года Филиал в третий раз получил награду проекта «Гордость региона» от «Комсомольской правды». Коллективу вручили диплом и юбилейную марку

11. В Филиале в 2025 году при поддержке холдинга «ЭкоНива» открыта модернизированная аудитория для подготовки кадров АПК.

12. На базе Филиала прошел форум сельской молодежи «КомандаАгро-40». Участники - студенты, школьники агроклассов, молодые специалисты и педагоги - работали над решением отраслевых кейсов, посетили ведущие сельхозпредприятия региона и встретились с потенциальными работодателями. В рамках форумов прошло более 45 деловых активностей (мастер-классы, деловые игры, кейс-активности), на которых студенты могли развить свои компетенции. По итогам форума наиболее активные участники отмечены дипломами и призами от партнеров мероприятия.

[https://kaluga.timacad.ru/life/report121\\_09\\_25.html](https://kaluga.timacad.ru/life/report121_09_25.html)

13. В отчетном году в Филиале была проведена областная выставка-конкурс «Юннат-2025». Участие приняли 35 образовательных организаций из



**ОТЧЕТ О САМООБСЛЕДОВАНИИ КАЛУЖСКОГО ФИЛИАЛА  
ФГБОУ ВО РГАУ-МСХА имени К.А. Тимирязева (на 01.01.2026 год)**

16 районов. Конкурс прошел по семи номинациям, включая овощеводство и ландшафтный дизайн.

[https://kaluga.timacad.ru/life/report122\\_09\\_25.html](https://kaluga.timacad.ru/life/report122_09_25.html)

14. Музей Победы Филиала стал лучшим в региональном этапе среди вузов. На федеральном уровне в ЦФО он удостоен звания Дипломанта в номинации «Лучший музей образовательной организации высшего образования».

15. Студентами Калужского филиала опубликовано 178 научных статей.

16. Ивушкина Аксинья, студентка 2 курса факультета агротехнологий, инженерии и землеустройства, одержала победу в осенней сессии ежегодного Международного фестиваля «РусФест-24» в номинации «Не бойтесь дарить согревающих слов».

17. Студентка Филиала Валерия Пилипочкина в 2025 году заняла III место во Всероссийском конкурсе «Дорога памяти» (проект «Молодежь и дети», Министерство просвещения РФ). Она подготовила исследование о памятниках Калужской области времен Великой Отечественной войны, собрав фото-, видео- и архивные материалы. Её работа будет включена в общероссийскую виртуальную карту памятных мест.

[https://kaluga.timacad.ru/life/report11\\_12\\_25.html](https://kaluga.timacad.ru/life/report11_12_25.html)

Проведена профильная ярмарка вакансий «День карьеры», цель которой создание возможностей для общения с потенциальными работодателями и установление профессиональных связей, ознакомление студентов с доступными вакансиями и стажировками в различных компаниях, мотивация студентов к развитию своих профессиональных навыков и планированию карьеры.

Прошли мастер-классы и деловые активности в таких форматах как: «День аграрного образования и карьеры» в школах региона, практические занятия со слушателями агроклассов, деловые игры и экскурсии в рамках профориентационного мероприятия «Маршрут успеха - инженеры сельского хозяйства».

В рамках реализации федерального проекта «Кадры в АПК», входящего в структуру национального проекта «Технологическое обеспечение продовольственной безопасности», открыто четыре профильных агрокласса.

Прошел межрегиональный профильный лагерь «Агроэколог-2025», Цель лагеря - познакомить школьников с миром аграрных профессий и привлечь их к выбору будущей профессии. В программе были лекции ведущих учёных, семинары и дискуссии, практические занятия в лабораториях, на опытном поле, в ветеринарной клинике и на предприятиях АПК, защита исследовательских проектов.

**Отчет о реализации стратегических задач Калужского филиала  
ФГБОУ ВО РГАУ-МСХА имени К.А. Тимирязева в 2025 году**



## ОТЧЕТ О САМООБСЛЕДОВАНИИ КАЛУЖСКОГО ФИЛИАЛА ФГБОУ ВО РГАУ-МСХА имени К.А. Тимирязева (на 01.01.2026 год)

В 2025 году Калужский филиал полностью выполнил комплекс мероприятий, направленных на решение системных проблем в сфере подготовки кадров для агропромышленного комплекса (АПК) Калужской области. Деятельность осуществлялась по трём основным направлениям: модернизация материально-технической базы, развитие партнерских отношений с бизнес - сообществом и совершенствование профориентационной работы. Совершенствование инфраструктуры и обеспечение безопасности образовательной среды.

В отчетном периоде завершены работы по капитальному ремонту учебно-лабораторного корпуса филиала. Проведенные мероприятия включали: полное обновление фасада здания и замену кровельных конструкций; замену оконных блоков на энергоэффективные стеклопакеты, что способствовало улучшению теплового контура и снижению эксплуатационных затрат; внедрение автоматизированной системы контроля и управления доступом (СКУД), реализованной при содействии АО «Россельхозбанк», что соответствует современным требованиям к антитеррористической защищенности образовательных организаций.

### **Укрепление взаимодействия с индустриальными партнерами**

В рамках реализации практико-ориентированного подхода к обучению осуществлено создание специализированных аудиторий, оснащенных при участии ведущих предприятий агропромышленного комплекса. Брендированные учебные пространства позволяют интегрировать актуальные производственные технологии в образовательный процесс и способствуют формированию профессиональных компетенций обучающихся в условиях, приближенных к реальной производственной деятельности.

### **Результаты приемной кампании и кадровое обеспечение региона**

Приемная кампания 2025 года характеризуется устойчивым ростом ключевых показателей. Перевыполнение плана целевого приема (115%) подтверждает возрастающий запрос со стороны работодателей на подготовку специалистов в рамках целевого обучения с последующим трудоустройством. Особого внимания заслуживает положительная динамика закрепляемости выпускников в регионе: доля обучающихся, прибывших из других субъектов Российской Федерации и принявших решение о трудоустройстве в Калужской области, увеличилась с 40% в 2024 году до большинства в 2025 году. Данный показатель подтверждает эффективность реализуемой региональной кадровой политики и востребованность выпускников филиала на рынке труда.

Таким образом, в 2025 году Калужский филиал в полном объеме выполнил поставленные задачи, что создало необходимые условия для перехода к следующему этапу развития в рамках концепции «АПК 4.0».



### **Перспективы развития Филиала.**

#### **Стратегическая цель на период до 2030 года:**

Стратегической целью деятельности Калужского филиала является позиционирование его в качестве флагманского образовательного и научно-исследовательского центра, обеспечивающего кадровую и технологическую устойчивость агропромышленного комплекса (АПК) региона и страны.

#### **Достижение поставленной цели реализуется через решение следующих приоритетных задач:**

Развитие кадрового потенциала: увеличение контингента обучающихся до 2500 человек к 2030 году за счет повышения привлекательности и качества образовательных программ.

Формирование непрерывной системы профессиональной ориентации: расширение сети профильных агроклассов до 90 единиц, обеспечивающих раннюю профессиональную подготовку и отбор мотивированных абитуриентов.

Интенсификация научно-исследовательской деятельности и инновационного развития: существенный рост объемов научно-исследовательских работ (НИР) и расширение спектра программ дополнительного профессионального образования (ДПО), ориентированных на актуальные запросы реального сектора экономики.

Обеспечение кадрового суверенитета региона: подготовка высококвалифицированных специалистов, способных решать задачи модернизации и цифровой трансформации АПК, с их последующим закреплением в агропромышленном комплексе Калужской области.

#### **Планируемые ключевые результаты деятельности, определенные Программой развития и дорожной картой Университета:**

##### **1. Модернизация портфеля образовательных программ и развитие конкурентоспособного контента обучения**

В рамках реализации стратегии развития Филиала ключевым результатом выступает формирование целостного кейса (портфеля) образовательных программ, охватывающего уровни высшего образования (бакалавриат, специалитет), бизнес-образование и дополнительные профессиональные программы. Приоритетным направлением является открытие новых образовательных программ, ориентированных на подготовку высококвалифицированных кадров для сфер опережающего экономического развития. Указанные программы разрабатываются в строгом соответствии с документами стратегического прогнозирования агропромышленного комплекса (АПК) Центрального федерального округа (ЦФО) и Российской Федерации в целом, что позволит обеспечить увеличение доли обучающихся по программам бакалавриата и специалитета в общей



## **ОТЧЕТ О САМООБСЛЕДОВАНИИ КАЛУЖСКОГО ФИЛИАЛА ФГБОУ ВО РГАУ-МСХА имени К.А. Тимирязева (на 01.01.2026 год)**

численности студенческого контингента вуза за счет привлечения абитуриентов, мотивированных на освоение актуальных компетенций.

### **2. Интенсификация фундаментальных и прикладных научных исследований как фундамента академического превосходства**

Деятельность Филиала направлена на развитие интегрального единства фундаментальной и прикладной науки, рассматриваемого в качестве базиса обеспечения высокого качества образования. Планируемым результатом является формирование исследовательской экосистемы, в рамках которой научные изыскания выступают неотъемлемым компонентом образовательного процесса, обеспечивая трансфер актуальных знаний и формирование у обучающихся компетенций, соответствующих мировому уровню научно-технологического развития.

### **3. Расширение кадрового и студенческого потенциала за счет эффективной миграционной и мотивационной политики**

Предусматривается реализация комплекса адресных мер, направленных на привлечение и долгосрочное закрепление как российских, так и иностранных студентов, а также молодых научно-педагогических работников. Ключевым результатом в данном направлении станет создание преференциальных условий для академической интеграции талантливой молодежи, включая развитие системы наставничества, материального стимулирования и социальной поддержки, что позволит повысить престиж Филиала на международном образовательном пространстве и обеспечить воспроизводство научно-педагогических кадров.

### **4. Активизация сетевого взаимодействия и ведущих исследователей**

Планируется системная реализация мер по привлечению ведущих российских ученых, в том числе имеющих признанные достижения в области агропромышленного комплекса и смежных дисциплин. Ключевым результатом является расширение масштабов и углубление содержания взаимодействия с ведущими российскими и зарубежными научно-образовательными организациями, промышленными партнерами и бизнес - структурами. Это позволит сформировать устойчивые кооперационные связи, направленные на коммерциализацию результатов интеллектуальной деятельности и повышение практикоориентированности образовательного процесса.

### **5. Развитие человеческого капитала, корпоративной культуры и академической мобильности**

Деятельность Филиала будет нацелена на создание институциональных условий и проведение системных мероприятий по развитию человеческого капитала, предполагающих непрерывное совершенствование профессиональных



## ОТЧЕТ О САМООБСЛЕДОВАНИИ КАЛУЖСКОГО ФИЛИАЛА ФГБОУ ВО РГАУ-МСХА имени К.А. Тимирязева (на 01.01.2026 год)

компетенций сотрудников и формирование прогрессивной корпоративной культуры, основанной на принципах открытости, ответственности и коллегиальности. Важнейшим результатом станет развитие академической мобильности (как внутренней, так и внешней), обеспечивающей обмен лучшими практиками, повышение квалификации научно-педагогических работников в ведущих образовательных и научных центрах, а также расширение образовательных возможностей для обучающихся.

### **6. Цифровая трансформация АПК и внедрение технологий искусственного интеллекта в образовательный процесс**

Приоритетным научно-обеспечивающим направлением выступает поддержка цифровой трансформации сельского хозяйства. Планируемым результатом является активное внедрение цифровых технологий и платформенных решений, способствующих достижению технологического прорыва в агропромышленном комплексе. Особое внимание уделяется интеграции технологий искусственного интеллекта (ИИ) в образовательные траектории. Ключевым индикатором успеха станет формирование у обучающихся устойчивых навыков работы с инструментарием ИИ, рассматриваемым в качестве высокоэффективного средства решения прикладных задач в профессиональной деятельности.

### **7. Реновация материально-технической базы и инфраструктурное обновление**

Планируется полное (комплексное) обновление материально-технической базы Филиала как необходимое условие реализации конкурентоспособных образовательных и научных программ. В рамках данного направления ключевым результатом является проведение капитального ремонта зданий и сооружений, а также модернизация лабораторной и учебно-производственной инфраструктуры, что позволит создать среду, отвечающую современным требованиям безопасности, эргономики и технологической оснащенности образовательного процесса.

### **8. Воспитание гармонично развитой личности на основе гуманитарных традиций и духовно-нравственных ценностей**

Деятельность Филиала направлена на обеспечение условий для формирования гармонично развитой и социально ответственной личности. Планируемый результат достигается за счет реализации широкого набора гуманитарных дисциплин, направленных на развитие критического мышления, коммуникативной культуры и гражданской идентичности. Неотъемлемой составляющей воспитательной работы является учет и интеграция духовно-нравственных ценностей, что предполагает формирование у обучающихся устойчивых этических



**ОТЧЕТ О САМООБСЛЕДОВАНИИ КАЛУЖСКОГО ФИЛИАЛА  
ФГБОУ ВО РГАУ-МСХА имени К.А. Тимирязева (на 01.01.2026 год)**

ориентиров, патриотизма и готовности к социальному служению в интересах общества и государства.

## **РАЗДЕЛ 2. ОБРАЗОВАТЕЛЬНАЯ ДЕЯТЕЛЬНОСТЬ**

В 2025 году подготовка бакалавров осуществлялась по 7 направлениям (4 УГСН), специалистов по 2 специальностям (2 УГСН). Всего Филиал реализует 15 образовательных программ по всем формам обучения (очной, очно-заочной, заочной) и 4 образовательным программам среднего профессионального образования в соответствии с Федеральными государственными требованиями:

Высшее образование:

35.03.04 Агрономия, профили «Агробизнес», «Защита растений и фитосанитарный контроль» (очная, заочная форма обучения);

35.03.05 Садоводство, профили «Плодоводство и овощеводство», (очная форма обучения);

35.03.06 Агроинженерия, профили «Технический сервис в АПК», «Интеллектуальные машины и оборудование в АПК» (очная, заочная форма обучения);

21.03.02 Землеустройство и кадастры, профиль «Землеустройство», (очная и заочная форма обучения).

36.03.02 «Зоотехния» по профилям «Технология производства продуктов животноводства», «Кинология», «Продуктивное животноводство (очная, заочная форма обучения);

36.05.01 «Ветеринария» специализация «Болезни домашних животных», «Ветеринарно-лечебное дело и лабораторная диагностика» (очная, очно-заочная и заочная формы обучения).

38.05.01 «Экономическая безопасность» специализации: «Экономико-правовое обеспечение экономической безопасности» (очная, заочная форма обучения);

38.03.01 «Экономика»: профили «Экономика предприятий и организаций», (очно-заочная форма обучения);

38.03.02 «Менеджмент»: профили «Логистика», «Управление персоналом» (очная, очно-заочная форма обучения);

среднего профессионального образования:

35.02.05 «Агрономия»,

35.02.16 «Эксплуатация и ремонт сельскохозяйственной техники и оборудования»,

36.02.01 «Ветеринария»;

35.02.12 «Садово-парковое и ландшафтное строительство».

В отчётном периоде Филиалом успешно пройдены процедуры лицензирования и государственной аккредитации. В рамках лицензирования подтвержде-



**ОТЧЕТ О САМООБСЛЕДОВАНИИ КАЛУЖСКОГО ФИЛИАЛА  
ФГБОУ ВО РГАУ-МСХА имени К.А. Тимирязева (на 01.01.2026 год)**

но право на осуществление образовательной деятельности по программе высшего образования - направление подготовки 35.03.07 «Технология производства и переработки сельскохозяйственной продукции», а также по трём программам среднего профессионального образования: 19.02.11 «Технология продуктов питания из растительного сырья», 19.02.12 «Технология продуктов питания животного происхождения» и 35.02.20 «Технология производства, первичной переработки и хранения сельскохозяйственной продукции». Кроме того, Филиалом получена государственная аккредитация образовательных программ среднего профессионального образования по двум укрупнённым группам специальностей и направлений подготовки: 35.00.00 «Сельское, лесное и рыбное хозяйство» и 36.00.00 «Ветеринария и зоотехния».

По состоянию на 01.01.2026 года численность студентов по программам высшего образования (бакалавриата, специалитета) по всем формам обучения (очной, очно-заочной, заочной) на трех факультетах обучалось 1777 чел., из них 628 чел. обучались за счёт бюджетных ассигнований федерального бюджета.

По программам среднего профессионального образования - 86 чел., по очной форме обучения.

**Таблиц 2 - Сведения о количестве студентов в Филиале (на 01.01.2025, 01.01.2026 г.), чел.**

Показатель	Обучаются в Филиале		Форма обучения					
	Всего	В т. числе за счет бюджета	очной		очно-заочной		заочной	
			Всего	В т. числе за счет бюджета	Всего	В т. числе за счет бюджета	Всего	В т. числе за счет бюджета
1	2	3	4	5	6	7	8	9
<b>высшего образования</b>								
Численность студентов 2025 год	1672	631	542	430	199	0	931	201
Численность студентов 2026 год	1777	628	570	451	243	0	964	177
<b>среднего профессионального образования</b>								
Численность студентов 2025 год	55	0	55	0	0	0	0	0
Численность студентов 2026 год	86	0	86	0	0	0	0	0

Анализ динамики изменения контингента студентов по представленным данным (с 01.01.2025 по 01.01.2026) показывает, что общая численность студентов выросла с 1727 до 1863 человека на 136 человек (или +7,9%). Рост



**ОТЧЕТ О САМООБСЛЕДОВАНИИ КАЛУЖСКОГО ФИЛИАЛА  
ФГБОУ ВО РГАУ-МСХА имени К.А. Тимирязева (на 01.01.2026 год)**

наблюдается как по высшему образованию, так и по СПО (среднее профессиональное образование):

- высшее образование: +105 человек (+6,3%) – с 1672 до 1777.

- среднее профессиональное образование: +31 человек (+56,4%) – с 55 до 86.

Таблиц 3 - Анализ данных по факультетам

Факультет	01.01.2025	01.01.2026	Абсолютный прирост
Факультет агротехнологий, инженерии и землеустройства	590	655	+65
Факультет ветеринарной медицины и зоотехнии	875	899	+24
Экономический факультет	207	223	+16
Технологический колледж (СПО)	55	86	+31
<b>Итого:</b>	<b>1727</b>	<b>1863</b>	<b>+136</b>

Из анализа данных по факультетам Факультет агротехнологий, инженерии и землеустройства является лидером абсолютного прироста (+65 чел., почти половина общего роста вуза). Технологический колледж показывает активное развитие направления СПО. Факультет ветеринарной медицины и зоотехнии, будучи самым крупным (около 48% всего контингента), показывает незначительный рост. Экономический факультет – самый маленький среди факультетов. Весь прирост произошел за счет очно-заочной формы (+16 чел.), очная и заочная формы численно не изменились.

Следовательно, общий рост контингента (+7,9%) свидетельствует о конкурентоспособности учебного заведения на рынке образовательных услуг.

На отчетную дату в Филиале обучались по программам высшего образования по очной форме 35,2% (в 2024 г.- 34,5 %) студентов, по очно-заочной и заочной формам обучения 64,8% (в 2024 г. - 65,5 %).

На 01.01.2026 в Филиале по очной форме обучалось 570 студентов, из них: 451 чел. (79,2 % за счёт бюджетных ассигнований федерального бюджета и 119 чел. 20,8%) с полным возмещением затрат на обучение юридическими и физическими лицами.

По заочной и очно – заочной формам обучения обучалось 1207 студентов, из них: 177 чел. (14,7%) за счёт бюджетных ассигнований федерального бюджета 1030 чел. (85,3%) студентов по договорам об оказании платных образовательных услуг с полным возмещением затрат на обучение. В целом в 2025 году доля студентов, обучавшихся с полным возмещением затрат на обучение составила 64,6 %.



## ОТЧЕТ О САМООБСЛЕДОВАНИИ КАЛУЖСКОГО ФИЛИАЛА ФГБОУ ВО РГАУ-МСХА имени К.А. Тимирязева (на 01.01.2026 год)

На 01.01.2026 г. в Филиале обучалось по программам бакалавриата (53,3 %), 948 чел. по программам специалитета (46,7%), 829 чел.

Численность обучающихся по УГСН:

35.00.00 Сельское, и рыбное хозяйство – 26,6 (в 2024 г.-26,1%);

21.00.00 Прикладная геология, горное дело, нефтегазовое дело и геодезия – 10,3% (в 2024 г.-9,2%);

36.00.00 Ветеринария и зоотехния – 50,6 (в 2024 г.-52,3%);

38.00.00 Экономика и управления – 12,5 (в 2024 г.-12,4%).

Приказом Минобрнауки РФ № 985 от «28» декабря 2024 г. были установлены контрольные цифры приема за счет бюджетных ассигнований федерального бюджета на 2025/2026 учебный год РГАУ-МСХА, которые были успешно выполнены Филиалом на 100% в 2025 году.

Приемная компания в 2025 году проходила в сроки с 20 июня по 26 августа.

В 2025 году приемная кампания в Филиале характеризовалась расширенной структурой набора. Подготовка кадров с высшим образованием осуществлялась по двум укрупненным группам специальностей: «Ветеринария» и «Экономическая безопасность», а также по семи направлениям бакалавриата. Перечень реализуемых программ бакалавриата включил в себя как традиционные для аграрного вуза направления («Агрономия», «Садоводство», «Агроинженерия», «Зоотехния»), так и специальности в области управления территориями и экономики («Землеустройство и кадастры», «Экономика», «Менеджмент»).

Впервые проводился набор на новые образовательные программы по следующим направлениям: Агроинженерия - Интеллектуальные машины и оборудование в АПК, Садоводство - Плодоводство и виноградарство, Зоотехния - Продуктивное животноводство, Ветеринария-Ветеринарно-лечебное дело и лабораторная диагностика.

В отчетный период в Филиале проводился набор абитуриентов для освоения образовательных программ среднего профессионального образования. К зачислению допускались лица, имеющие аттестат о полном (среднем) общем образовании. Конкурсный отбор и формирование контингента обучающихся осуществлялись по семи основным специальностям: «Землеустройство», «Агрономия», «Садово-парковое и ландшафтное строительство», «Эксплуатация и ремонт сельскохозяйственной техники и оборудования», «Ветеринария», «Зоотехния», «Экономика и бухгалтерский учет (по отраслям).

Приемная кампания 2025 года завершилась с положительной динамикой по ключевым показателям:



## ОТЧЕТ О САМООБСЛЕДОВАНИИ КАЛУЖСКОГО ФИЛИАЛА ФГБОУ ВО РГАУ-МСХА имени К.А. Тимирязева (на 01.01.2026 год)

- Количество поданных заявлений выросло на 36,8% (до 2 745).
- Основной канал подачи документов - единый портал госуслуг (90,8% заявлений), что свидетельствует о цифровизации процесса.
- Общее число зачисленных на программы высшего образования увеличилось на 11,2% (до 407 человек).

Впервые кампания проводилась в составе головного вуза, что повлияло на оперативность обновления информации на сайте филиала. Работа через ИС «1С» головного вуза потребовала адаптации и синхронизации процессов.

План приема студентов на первый курс на бюджетной основе выполнен полностью (128 человек по очной форме обучения). В прошлом году на бюджет в целом было зачислено 133 человека, но только 98 на очную форму обучения. Бюджетные места на заочной форме с 2025 года отсутствуют. На целевое обучение в 2025 году наблюдался значительный рост — 33 человека против 15 в 2024 году.

На контрактной основе принято 313 человек, включая зачисленных по программам среднего профессионального образования, что на 7 % больше чем, в прошлом году в (2024 году 293).

В 2025 году наблюдался значительный рост по набору на целевое обучение - 33 человека в сравнении с 15 в 2024 году.

Средний балл ЕГЭ поступивших на очную форму обучения на бюджетной основе повысился по сравнению с прошлым годом практически по всем направлениям подготовки.

Самый высокий средний балл ЕГЭ по специальности Ветеринария - 77,8; по направлению Садоводство – 64,5; по направлению Агрономия – 66,2, Агроинженерия 65,8, Зоотехния 64,1. Самый высокий средний балл поступивших на контрактной основе по специальности Ветеринария – 63,3.

В целом средний балл ЕГЭ абитуриентов, зачисленных на бюджетные места и места по договорам по очной форме обучения, составил 62,3 (63,2 в 2024 г.), 65,8 по очно-заочной форме обучения (66,25 в 2024 г.), по заочной форме 68,3 (68,9 в 2024 г.).

География поступающих расширилась с 18 до 25 регионов, увеличилась доля абитуриентов из сельской местности (до 19,3%). В структуре приема обучающихся отмечается увеличение доли абитуриентов из сельской местности: данный показатель вырос с 14,8% в предыдущем году до 19,3% в текущем. Таким образом, прирост составил 4,5 процентного пункта, что в относительном выражении соответствует увеличению на 30,4%.

По программам среднего профессионального образования зачислено 34 человека (в предыдущем году 60), то есть на 43% меньше. Повлияла суще-



## ОТЧЕТ О САМООБСЛЕДОВАНИИ КАЛУЖСКОГО ФИЛИАЛА ФГБОУ ВО РГАУ-МСХА имени К.А. Тимирязева (на 01.01.2026 год)

ственно возросшая стоимость обучения. Среди зачисленных 17 человек поступило на специальность «Ветеринария» со средним баллом аттестата 4,02 (в прошлом году 4,18); 9 человек на специальность «Эксплуатация и ремонт сельскохозяйственной техники» со средним баллом 4,0 (в прошлом году 4,12); 8 человек на специальность «Агрономия», средний балл 4,15 (в прошлом году 4,12). В целом по программам СПО средний балл составил 4,07, то есть ниже, чем в прошлом году на 2%.

Количество абитуриентов, поступивших по всем формам обучения из г. Калуги и Калужской области составило 241 чел. – 59,2% от общего числа поступивших на 1 курс из Калужской области, что подтверждает региональную ориентированность Филиала.

В 2025 году на первый курс зачислено 7 иностранных граждан, преимущественно из государств — участников СНГ. Из них 6 человек обучаются по очной форме (граждане Казахстана, Узбекистана, Туркменистана) и 1 — по очно-заочной форме (гражданин Узбекистана). Все иностранные студенты зачислены на места по договорам об оказании платных образовательных услуг.

Филиалом в отчетном году продолжилась активная профориентационная и рекламно-агитационная кампания, которая включала:

- дни открытых дверей;
- выездные мероприятия в районах области;
- работу с агроклассами (31 школа);
- подготовительные курсы и олимпиады;
- дни аграрного образования и карьеры;
- участие в областных, городских, районных ярмарках учебных мест;
- работа с центром одаренных детей;
- организация и проведение занятий в агроклассах;
- проведение подготовительных курсов к поступлению в филиал для подготовки к ЕГЭ, к ОГЭ, к профильным вступительным испытаниям на базе СПО;
- размещение информации о ВУЗе на сайте филиала университета и в СМИ;
- проведение мастер-классов и ознакомительных встреч со школьниками региона;
- посещение представителями Филиала школ области для встречи с абитуриентами;
- проведение встреч с выпускниками техникумов и колледжей;
- вовлечение в профориентационную работу студентов, работа с абитуриентами в период подачи документов, так же проводились экскурсии для родителей и будущих абитуриентов.



## ОТЧЕТ О САМООБСЛЕДОВАНИИ КАЛУЖСКОГО ФИЛИАЛА ФГБОУ ВО РГАУ-МСХА имени К.А. Тимирязева (на 01.01.2026 год)

Приемная кампания 2025 года в Калужском филиале прошла успешно, с ростом числа заявлений и зачисленных студентов.

### **Перспективы для повышения эффективности приема в 2026 году:**

- доведение среднего балла ЕГЭ до 65 для очной формы;
- увеличение доли выпускников агроклассов до 15%;
- усиление цифрового присутствия и рекламной активности;
- планирование профориентационных мероприятий на учебный год.

В соответствии с лицензией на осуществление образовательной деятельности Филиал реализует образовательные программы дополнительного профессионального образования (программы профессиональной переподготовки и повышения квалификации), а также программы профессионального обучения, включая подготовку по профессиям рабочих и должностям служащих. Развитие системы ДПО осуществляется на принципах ориентации на потребности, обучающихся, внедрения цифровых сервисов и адаптации к изменениям на рынке труда.

В 2025 году Центром дополнительного профессионального образования Филиала осуществлена профессиональная переподготовка и повышение квалификации 471 слушатель в рамках 13 программ дополнительного профессионального образования. Кроме того, реализовано 12 программ профессионального обучения, направленных на подготовку по профессиям рабочих и должностям служащих.

В отчетном году на базе Калужского филиала завершилась очередная сессия образовательного проекта «Школа фермера». Тридцать выпускников, включая лиц, принимавших участие в специальной военной операции, успешно представили и защитили бизнес-планы, после чего им были вручены дипломы о профессиональной переподготовке в области аграрного менеджмента. Проект организован совместно АО «Россельхозбанк» и Министерством сельского хозяйства Калужской области. Основная цель инициативы - подготовка квалифицированных практиков-управленцев для агропромышленного сектора, содействие укреплению продовольственной безопасности и устойчивому развитию агробизнеса в регионе.

### **Учебно-методическое обеспечение**

С целью формирования полноценного учебно-методического обеспечения реализации образовательных программ в Филиале ведется непрерывная работа по обновлению фонда учебной литературы. Преподавателями разрабатываются печатные и электронные издания, включая базовые учебники, специализированные практикумы, фонды оценочных средств (тестовые задания), а также ре-



## ОТЧЕТ О САМООБСЛЕДОВАНИИ КАЛУЖСКОГО ФИЛИАЛА ФГБОУ ВО РГАУ-МСХА имени К.А. Тимирязева (на 01.01.2026 год)

комендации для самостоятельной работы обучающихся (методические указания, рабочие тетради).

В 2025 году Филиалом были обновлены в соответствии с требованиями федеральных государственных образовательных стандартов высшего и среднего профессионального образования образовательные программы (ОПОП), рабочие программы дисциплин, программы практик и программы государственной итоговой аттестации по всем направлениям подготовки и специальностям, основной и дополнительной учебной литературы, необходимой для освоения дисциплины.

Все виды занятий по дисциплинам и практикам учебных планов обеспечены - учебно-методической документацией в полном объеме. Все обучающиеся имеют свободный доступ к фондам учебно-методической документации по основным изучаемым дисциплинам и практикам, доступ к электронно-библиотечным системам и информационно-образовательной среде.

Основные профессиональные образовательные программы (ОПОП) представляют собой комплекс учебно-методической документации, отражающей основные характеристики образования (объем, содержание, планируемые результаты), организационно-педагогические условия и формы аттестации. Указанные характеристики содержатся во взаимосвязанных документах, разработанных и утвержденных Филиалом на основе соответствующих ФГОС высшего и среднего специального образования с учетом требований рынка труда и актуальных запросов работодателей.

Каждая основная профессиональная образовательная программа включает в себя следующие структурные компоненты:

- описательную часть образовательной программы;
- учебный план;
- календарный учебный график;
- рабочие программы учебных дисциплин (модулей), содержащие оценочные материалы;
- программы практик с приложением фондов оценочных средств;
- программу государственной итоговой аттестации.

Таким образом, можно констатировать, что учебно-методическое обеспечение Филиала полностью соответствует федеральным государственным образовательным стандартам и является достаточным для качественной реализации образовательных программ.

### **Качество подготовки обучающихся.**

В Филиале обеспечение качества подготовки обучающихся реализуется посредством системы текущего контроля и промежуточной аттестации, функ-



## ОТЧЕТ О САМООБСЛЕДОВАНИИ КАЛУЖСКОГО ФИЛИАЛА ФГБОУ ВО РГАУ-МСХА имени К.А. Тимирязева (на 01.01.2026 год)

ционирующей в строгом соответствии с Положением о текущем контроле и промежуточной аттестации обучающихся по образовательным программам высшего образования — программам бакалавриата, специалитета и магистратуры.

В 2025 году в Филиале была продолжена системная работа, направленная на совершенствование качества образовательной деятельности. Определяющее значение в динамике улучшения показателей подготовки студентов принадлежит регулярному мониторингу освоения образовательных программ. Оценка уровня сформированности компетенций обучающихся осуществляется в рамках текущего контроля успеваемости, промежуточной и государственной итоговой аттестации.

Учебный процесс в филиале осуществляется в соответствии с учебными планами по направлениям подготовки и специальностям, календарным учебным графиком и нормативно-правовыми актами, регламентирующими образовательную деятельность. Летняя зачетно-экзаменационная сессия проведена в установленные сроки согласно утвержденному графику.

К промежуточной аттестации было допущено 384 студента очной формы обучения 2–5 курсов. В ходе сессии проведено 76 экзаменов и 120 зачетов.

### Показатели успеваемости по факультетам

Средний балл и качественная успеваемость дифференцированы по факультетам. Наибольший средний балл зафиксирован на факультете ветеринарной медицины и зоотехнии (4,3), наименьший — на экономическом факультете (4,1). Качественная успеваемость варьируется от 31% до 49% (табл. 1).

Таблица 1. Средний балл и качественная успеваемость по факультетам

Факультет	Средний балл	Качественная успеваемость, %
Агротехнологий, инженерии и землеустройства	4,24	36
Ветеринарной медицины и зоотехнии	4,3	49
Экономический	4,1	31
<b>Итого по Филиалу</b>	<b>4,2</b>	<b>41</b>

Качественная успеваемость по филиалу составила 41%, что на 11 процентных пунктов ниже аналогичного показателя летней сессии предыдущего учебного года.

### Абсолютная и качественная успеваемость

Абсолютная успеваемость (доля студентов, сдавших сессию своевременно на положительные оценки) по филиалу составила 71% от общего числа аттестуемых. Наибольший показатель зафиксирован на факультете ветеринарной медицины и зоотехнии (81%), наименьший - на экономическом факультете (31%) (табл. 2).



**ОТЧЕТ О САМООБСЛЕДОВАНИИ КАЛУЖСКОГО ФИЛИАЛА  
ФГБОУ ВО РГАУ-МСХА имени К.А. Тимирязева (на 01.01.2026 год)**

Таблица 2. Абсолютная успеваемость по факультетам

<b>Факультет</b>	<b>Абсолютная успеваемость, %</b>
Агротехнологий, инженерии и землеустройства	61
Ветеринарной медицины и зоотехнии	81
Экономический	31
<b>Итого по Филиалу</b>	<b>71</b>

Распределение студентов по уровню успеваемости: на «отлично» сессию сдали 59 человек (15%), на «отлично» и «хорошо» - 99 человек (26%).

В летнюю сессию предыдущего учебного года доля студентов, успевающих на «отлично» и «хорошо», составляла 27%.

**Академическая стипендия**

По итогам сессии академическая стипендия назначена 139 студентам, что составляет 71% от числа аттестуемых студентов бюджетной формы обучения. Распределение стипендиатов по факультетам представлено в табл. 3.

Таблица 3. Назначение академической стипендии по факультетам

<b>Факультет</b>	<b>Численность стипендиатов, чел</b>
Агротехнологий, инженерии и землеустройства	57
Ветеринарной медицины и зоотехнии	82
Экономический	–
<b>Итого по Филиалу</b>	<b>139</b>

В отчетном периоде студенты Филиала продолжили демонстрировать высокий уровень академической подготовки и научно-исследовательской активности, что позволило им стать получателями стипендиальных выплат по ряду престижных программ.

На получение именной стипендии Россельхозбанка претендовали обучающиеся, отличающиеся не только высокой успеваемостью, но и вовлеченностью в научную деятельность, имеющие значимые достижения в избранной сфере профессиональной подготовки. По итогам конкурсного отбора стипендиатами стали: Струкова И.А., образовательная программа по направлению «Агроинженерия», Самсоненко Л.А., образовательная программа по специальности «Ветеринария», Зиновкин И.А., образовательная программа по специальности «Ветеринария».

В 2005 году по инициативе Министерства сельского хозяйства Калужской области в целях повышения престижности аграрного образования, закрепления молодых специалистов на селе и стимулирования научно-исследовательской деятельности студентов была учреждена ежегодная стипендия имени Георгия Ивановича Сонины.

В отчетном году в соответствии с постановлением Правительства Калужской области от 3 октября 2025 г. № 609 стипендиатами данной стипендии ста-



## ОТЧЕТ О САМООБСЛЕДОВАНИИ КАЛУЖСКОГО ФИЛИАЛА ФГБОУ ВО РГАУ-МСХА имени К.А. Тимирязева (на 01.01.2026 год)

ли трое обучающихся Филиала, чьи достижения в учебной и исследовательской работе получили высокую региональную оценку:

Вардамацкая Ксения Владимировна — студентка 4-го курса факультета агротехнологий, инженерии и землеустройства (направление подготовки 35.03.04 «Агрономия»). Стипендия присуждена за отличные показатели в освоении образовательной программы и подготовку научно-квалификационной работы на тему «Продуктивность различных сортов люпина узколистного в условиях дерново-подзолистых супесчаных почв Калужской области». Проведенное исследование имеет выраженную практическую значимость для растениеводства региона и вносит вклад в решение задач импортозамещения в сфере корموпроизводства.

Попов Алексей Ильич — студент 3-го курса факультета агротехнологий, инженерии и землеустройства (направление подготовки 35.03.06 «Агроинженерия»). Удостоен стипендии за высокие академические результаты и выполнение научно-исследовательской работы по теме «Изучение возможностей языковой модели и поиск методов внедрения искусственного интеллекта в учебный и рабочий процессы инженерии сельхозназначения». Представленная работа отличается междисциплинарным характером и ориентирована на цифровизацию агропромышленного комплекса, что соответствует приоритетным направлениям технологического развития отрасли.

Чернышов Андрей Русланович — студент 4-го курса экономического факультета (специальность 38.03.02 «Менеджмент»). Стипендия назначена за успешное освоение учебного плана и подготовку научно-исследовательской работы на тему «Анализ затрат и пути снижения себестоимости молока ООО “Русский сыр” Куйбышевского района Калужской области». Выполненное исследование базируется на эмпирических данных конкретного сельскохозяйственного товаропроизводителя региона, содержит обоснованные предложения по оптимизации производственных издержек и повышению экономической эффективности молочного скотоводства.

Таким образом, присуждение стипендий имени Г. И. Сонины в отчетном году подтверждает высокий уровень подготовки обучающихся Филиала, их способность решать актуальные научно-прикладные задачи в интересах развития агропромышленного комплекса Калужской области.

В 2025 году Филиалом осуществлён выпуск 234 специалистов с высшим образованием. Структура подготовки включает 130 выпускников по программам бакалавриата (55,6%) и 104 — по программам специалитета (44,4%). Дипломы с отличием по итогам освоения образовательных программ очной и заочной форм обучения вручены 18 выпускникам.



**ОТЧЕТ О САМООБСЛЕДОВАНИИ КАЛУЖСКОГО ФИЛИАЛА  
ФГБОУ ВО РГАУ-МСХА имени К.А. Тимирязева (на 01.01.2026 год)**

Данные о результатах ГИА в Филиале на 01.01.2025 г. представлены в таблице 4.

**Таблица 4 - Показатели качества государственной итоговой аттестации в 2025 году.**

Форма обучения	Получили оценки								Ср. балл	
	Отлично		Хорошо		Удовл.		Неудовл.			Всего
	Кол-во	%	Кол-во	%	Кол-во	%	Кол-во	%		
Очная	60	50,4	41	34,5	18	15,1	0	0	119	4,35
бакалавры	38	50,0	27	35,5	11	14,5	0	0	76	4,36
специалисты	22	51,2	14	32,6	7	16,3	0	0	43	4,35
Заочная	41	35,8	43	37,2	31	27,0	0	0	115	4,09
бакалавры	24	44,4	25	46,3	5	9,3	0	0	54	4,35
специалисты	17	27,9	18	29,5	26	42,6	0	0	61	3,85
<b>Итого</b>	<b>101</b>	<b>43,2</b>	<b>84</b>	<b>35,9</b>	<b>49</b>	<b>20,9</b>	<b>0</b>	<b>0</b>	<b>234</b>	<b>4,22</b>

Анализ данных позволяет сделать вывод о том, что, общий средний балл по итогам ГИА равен 4,22, при этом доля «отличных» оценок (43,2%) превышает долю «хороших» (35,9%) и «удовлетворительных» (20,9%) ответов. Это говорит о преимущественно высоком и среднем уровне подготовки большей части выпускников.

В ходе проведения государственной итоговой аттестации был реализован комплекс мер, направленных на обеспечение объективности и независимости оценки качества подготовки выпускников.

Организационно-технологические условия проведения экзаменационных процедур в полной мере соответствовали установленным регламентам и требованиям, что позволило гарантировать достоверность и сопоставимость результатов.

В основе образовательного процесса лежит современная парадигма практико-ориентированного обучения, предполагающая интеграцию фундаментального академического знания с формированием прикладных профессиональных компетенций.

Ключевым условием реализации компетентностной модели оценки выступило широкое участие представителей профессионального сообщества. К исполнению функций председателей ГЭК, а также в составы комиссий были привлечены ведущие специалисты-практики и руководители профильных организаций, выступающие непосредственными работодателями для будущих специалистов. Доля представителей реального сектора экономики и сферы профессиональных услуг в общем численном составе ГЭК составила более 50 процентов, что свидетельствует о приоритете внешней независимой экспертизы и ориентации содержания подготовки на актуальные запросы рынка труда.

**Внутренняя система оценки качества образования**



## ОТЧЕТ О САМООБСЛЕДОВАНИИ КАЛУЖСКОГО ФИЛИАЛА ФГБОУ ВО РГАУ-МСХА имени К.А. Тимирязева (на 01.01.2026 год)

Деятельность Филиала в области повышения качества образования базируется, в том числе, на инструментах внутренней независимой оценки. С целью совершенствования образовательного процесса и повышения эффективности управления качеством в Филиале на систематической основе проводятся опросы (анкетирование) среди обучающихся, научно-педагогических работников и работодателей. Предметом изучения выступает удовлетворенность респондентов качеством предоставляемых образовательных услуг и комфортностью условий обучения.

В 2025 году Филиалом организовано и проведено социологическое исследование (анкетирование), реализованное преимущественно за счет внутренних ресурсов структурного подразделения.

Процедура анкетирования осуществлялась в соответствии с Приказом Министерства науки и высшего образования Российской Федерации от 31 июля 2020 г. № 860. Основанием для проведения опроса послужило распоряжение № 18-/2025 от 10.12.2025 г.

«В соответствии с требованиями к открытости и доступности информации о деятельности образовательной организации, на официальном портале Филиала функционирует тематический раздел «Оценка качества образования». Данный раздел аккумулирует инструментарий для проведения социологических опросов и педагогических измерений, направленных на выявление уровня удовлетворенности качеством подготовки специалистов.

Сбор данных базируется на оценочных суждениях респондентов, выраженных в баллах по пятиуровневой шкале (от «минимальная удовлетворенность» до «полная удовлетворенность»). В качестве респондентов выступают три основные группы: педагогический коллектив (научно-педагогические работники), студенческое сообщество (обучающиеся) и ключевые партнеры-работодатели. Для каждой из перечисленных групп на сайте Филиала размещен специализированный опросный инструментарий, позволяющий проводить дифференцированный анализ восприятия качества образовательной программы всеми участниками образовательных отношений и рынка труда.

В отчетном году в опросе приняли участие 1608 студентов, что соответствует 90,5 % от общего числа обучающихся в Филиале (1777 на 01.01.2026 года). Распределение участников опроса по факультетам представлено в таблице 5.

**Таблица - 5 Распределение участников опроса в разрезе факультетов**

№ п./п.	Факультет	Количество прошедших соц. опрос, чел.	%
---------	-----------	---------------------------------------	---



**ОТЧЕТ О САМООБСЛЕДОВАНИИ КАЛУЖСКОГО ФИЛИАЛА  
ФГБОУ ВО РГАУ-МСХА имени К.А. Тимирязева (на 01.01.2026 год)**

1	Агротехнологий, инженерии и землеустройства	579	36,0
2	Ветеринарной медицины и зоотехнии	867	53,9
3	Экономический	162	10,1
<b>Итого опрошенных</b>		<b>1608</b>	

Результаты опроса демонстрируют, что работа по обеспечению функционирования внутренней системы оценки качества образования (ВСОКО) осуществлялась в Филиале на должном организационном и методическом уровне. Деятельность административных и академических подразделений в данной сфере полностью соответствовала действующей нормативно-правовой базе и критериям, предъявляемым к образовательным организациям.

Результаты социологических опросов о внутренней оценке качества реализации основной образовательной программы работодателями, научно-педагогическими работниками, обучающимися (по каждому направлению подготовки) и доступны по ссылке:

<https://kaluga.timacad.ru/sveden/document/>.

Таким образом, по итогам 2025 года констатируется полное соответствие деятельности Филиала требованиям по обеспечению функционирования внутренней системы оценки качества образования, что является индикатором зрелости управленческих процессов и гарантией надежности образовательных результатов.

По результатам внутренней оценки качества образовательных программ Технологического колледжа за 2025 год по четырем программам СПО: «Агронмия», 36.02.01 «Ветеринария», 35.02.16 «Эксплуатация и ремонт сельскохозяйственной техники и оборудования», 35.02.12 «Садово-парковое и ландшафтное строительство» В опросных мероприятиях приняли участие 44 обучающихся, 43 педагогических работника и 9 представителей работодателей. Результаты анкетирования обучающихся по программам среднего профессионального образования (СПО) отражены в таблице 6.

**Таблица – 6 Анализ результатов опроса обучающихся по программам СПО**

<b>Показатель</b>	<b>Среднее, %</b>
Качество преподавания (оценка студентов)	93,3%
Удовлетворённость студентов условиями и организацией	83,7%
Удовлетворённость педагогов (общая)	90,0%
Удовлетворённость педагогов МТО	89,5%

Все показатели соответствуют уровню «полная удовлетворённость» (80–100%). Образовательные программы реализуются на уровне, соответствующем требованиям ФГОС СПО.



## ОТЧЕТ О САМООБСЛЕДОВАНИИ КАЛУЖСКОГО ФИЛИАЛА ФГБОУ ВО РГАУ-МСХА имени К.А. Тимирязева (на 01.01.2026 год)

В рамках мониторинга качества образовательного процесса и реализации требований ФГОС в 2025 году студенты Филиала приняли участие в Федеральном интернет-экзамене в сфере профессионального образования (ФЭПО-40). Данная процедура, построенная на принципах компетентностного подхода, позволяет провести независимую оценку результатов обучения.

По итогам экзамена установлено, что подавляющее большинство участников (на уровне не ниже второго у 60% студентов) достигли результатов выше установленных критериев успешности. Это свидетельствует о системной работе педагогического коллектива и высоком качестве освоения дисциплин. Полученные данные подтверждают полное соответствие подготовки студентов Филиала требованиям ФГОС и демонстрируют устойчивую положительную динамику образовательных достижений.

**Кадровое обеспечение реализуемых образовательных программ.** Качество подготовки в Филиале обеспечивается высоким уровнем квалификации профессорско-преподавательского состава (ППС). По состоянию на 1 января 2026 года образовательный процесс осуществляли 50 штатных преподавателей. Доля педагогических работников, имеющих ученую степень и (или) звание, составила 84,0% от общего числа, при этом удельный вес докторов наук достиг 4,0%.

Средний возраст научно-педагогических работников (НПР) Филиала на отчетную дату составил 48 лет. Доля преподавателей в возрасте до 40 лет - 19,6%, что демонстрирует положительную динамику по сравнению с аналогичным показателем прошлого года (12,0%).

Анализ кадрового состава Филиала по состоянию на 01.01.2026 г. свидетельствует о высоком квалификационном уровне профессорско-преподавательского персонала (см. Таблицу 7).

Общая численность ППС составляет 58 человек, из которых 50 (86,2%) являются штатными работниками, а 8 (13,8%) привлечены на условиях внешнего совместительства.

Ученые степени имеют 43 преподавателя, что составляет 87,0% от общего состава. При этом наблюдается существенная дифференциация в уровне острепенности между штатными и привлеченными сотрудниками. Среди штатных преподавателей доля лиц с учеными степенями достигает 84,0% (42 чел.), причем значительная часть из них (80,0%) являются кандидатами наук, а 4,0% — докторами наук. В группе внешних совместителей доля острепенных сотрудников составляет 75,0% (6 чел.), однако показатель наличия докторов наук в данной категории равен нулю, а доля кандидатов наук — 75,0%. В общей



**ОТЧЕТ О САМООБСЛЕДОВАНИИ КАЛУЖСКОГО ФИЛИАЛА  
ФГБОУ ВО РГАУ-МСХА имени К.А. Тимирязева (на 01.01.2026 год)**

структуре персонала преобладают кандидаты наук (83,3%), что формирует основу научно-педагогического потенциала Филиала

**Таблица – 7 Общая численность профессорско-преподавательского состава Филиала с учеными степенями на 01.01.2026 год**

Категория	Всего	Доктор наук		Кандидаты наук		Всего с учеными степенями	
		Абс.	%	Абс.	%	Абс.	%
Штатные	50	2	4,0	40	80,0	42	84,0
Внешние совместители	8	0	0	6	75,0	1	12,5
<b>Итого</b>	<b>58</b>	<b>2</b>	<b>3,4</b>	<b>46</b>	<b>83,3</b>	<b>43</b>	<b>87,0</b>

Показатели качественного состава научно-педагогических кадров соответствуют аккредитационным нормативам. В целях обеспечения высокого профессионального уровня ППС, в Филиале ежегодно планируется повышение квалификации профессорско-преподавательского состава. За последние три года повышение квалификации прошли 100 % ППС. Все сотрудники из числа ППС имеют повышение квалификации по использованию информационных технологий, по организации инклюзивного образования, по оказанию первой медицинской помощи и охране труда.

Качественный состав профессорско-преподавательского состава (ППС) Филиала полностью соответствует установленным аккредитационным показателям. В целях поддержания и развития высокого профессионального уровня кадров в Филиале реализуется ежегодное планирование программ повышения квалификации. За последние три года повышение квалификации прошли 100 % ППС. В структуре пройденных программ обязательными компонентами являются повышение квалификации в области информационно-коммуникационных технологий, организации инклюзивного образования, а также освоение навыков оказания первой медицинской помощи и знаний по охране труда.

В 2025 году кадровое обеспечение образовательных программ высшего образования осуществлялось с активным привлечением руководителей и ведущих специалистов профильных предприятий и организаций — представителей реального сектора экономики. Указанные лица были задействованы в научно-педагогической деятельности, как на условиях внешнего совместительства, так и в рамках гражданско-правовых договоров, что полностью соответствует требованиям Федерального государственного образовательного стандарта высшего образования (ФГОС ВО) в части кадровых условий реализации основных профессиональных образовательных программ.

Подобная практика позволила обеспечить не только высокий уровень академической подготовки студентов, но и его неразрывную связь с актуаль-



## ОТЧЕТ О САМООБСЛЕДОВАНИИ КАЛУЖСКОГО ФИЛИАЛА ФГБОУ ВО РГАУ-МСХА имени К.А. Тимирязева (на 01.01.2026 год)

ными запросами рынка труда, современными технологиями производства и управленческими практиками. Привлечение руководителей предприятий к учебному процессу, руководству курсовыми и выпускными квалификационными работами, а также к участию в государственной итоговой аттестации способствовало усилению прикладного характера образования и формированию профессиональных компетенций, востребованных в условиях цифровой трансформации экономики.

Таким образом, в отчётном периоде вузом в полном объёме соблюден кадровый норматив ФГОС ВО в части доли педагогических работников из числа действующих руководителей и работников профильных организаций, что является неотъемлемым условием эффективной реализации образовательного процесса и академической политики Филиала.

### **Работа, проводимая по трудоустройству выпускников.**

Трудоустройство выпускников является одним из значимых показателей оценки эффективности работы Филиала. Центр карьеры - структурное подразделение Филиала, созданное для содействия занятости и трудоустройству студентов и выпускников; их информационно-консультационной поддержки в построении успешной карьеры; развития деловых и партнерских связей с компаниями-работодателями.

Комплексная работа по решению задач, связанных с трудоустройством выпускников Филиала, проводится в соответствии с требованиями рынка труда и запросами потенциальных работодателей. В Центе карьеры на постоянной основе ведется работа по сбору и изучению информации о востребованности молодых специалистов и о местах их трудоустройства. В целях содействия трудоустройству выпускников Филиала 2025 года очной формы обучения проводилось индивидуальное консультирование студентов по вопросам трудоустройства, состоянию и перспективам развития рынка труда. Обучающиеся выпускного курса проходят ежегодное анкетирование.

Тесное сотрудничество с партнёрами из разных секторов экономики создаёт условия для прохождения практик, стажировок и последующего трудоустройства выпускников непосредственно в профильных предприятиях.

Ведется постоянная работа по индивидуальному консультированию в вопросах адаптации, профориентации, прохождения практики и подготовки к трудоустройству в соответствии с индивидуальными планами адаптации студентов с инвалидностью и ОВЗ и постдипломного сопровождения выпускников.

Студенты выпускных курсов в 2025 году приняли участие во Всероссийской ярмарке вакансий «Работа России». Время возможностей», где могли по-



## ОТЧЕТ О САМООБСЛЕДОВАНИИ КАЛУЖСКОГО ФИЛИАЛА ФГБОУ ВО РГАУ-МСХА имени К.А. Тимирязева (на 01.01.2026 год)

общаться с потенциальными работодателями, поучаствовать в обучающих семинарах и мастер-классах.

В рамках реализации Проекта пилотной апробации по организации системы профессиональной ориентации и маршрутизации выпускников, 115 выпускников зарегистрировались на портале «Работа России» и прошли профилирование.

По данным анкетирования выпускников очной формы обучения в 2025 году 94 выпускника трудоустроено в организации, 13 – призваны в ВС РФ, 10 – продолжают обучение. Из общего числа выпускников в течение первого года после выпуска были трудоустроены 98,32% выпускников очной формы обучения и 92,17% выпускников заочной формы обучения трудоустроены, в том числе 82,05% на территории Калужской области.

Динамика распределения занятости выпускников в разрезе уровней подготовки представлена на рисунках 2 (доля занятых в организациях выпускников специалитета 2025 года) и 3 (доля занятых в организациях выпускников бакалавриата 2025 года).

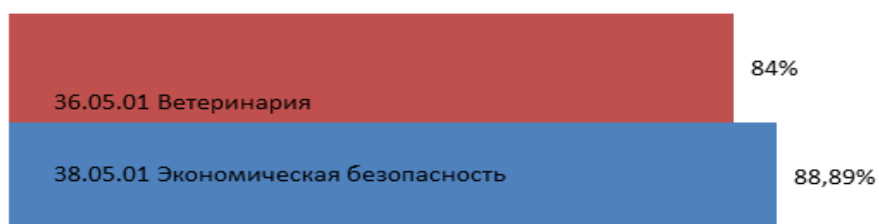


Рисунок 2 – Доля занятых в организациях выпускников специалитета 2025 года



Рисунок 3 – Доля занятых в организациях выпускников бакалавриата 2025 года

Важным показателем эффективности работы и привлекательности региона является тот факт, что, по данным Центра карьеры, 53% выпускников 2025 года, прибывших из других субъектов РФ, приняли решение остаться для трудовой деятельности в Калужской области.

За 2025 год в Филиал поступили заявки от предприятий, в числе которых: ОАО «ЭкоНива АПК Холдинг», АПХ «Мираторг», ООО «Зелёные Линии Калуга», Филиал ФГБУ «Россельхозцентр» по Калужской области, Министерство



## ОТЧЕТ О САМООБСЛЕДОВАНИИ КАЛУЖСКОГО ФИЛИАЛА ФГБОУ ВО РГАУ-МСХА имени К.А. Тимирязева (на 01.01.2026 год)

сельского хозяйства Калужской области, ООО "ТиЭйч Рус Калужский, МОМВД России по Калужской области" и другие.

Свыше 50 организаций сотрудничает с Филиалом, принимая активное участие в проведении учебных занятий, практической подготовке и трудоустройстве выпускников. Среди них крупные сельскохозяйственные предприятия, научно-исследовательские центры, государственные структуры, банки: компания «ФосАгро», Калужский региональный филиал «Россельхозбанк», ОАО «ЭкоНива АПК Холдинг», АПХ «Мираторг».

Информационное сопровождение процессов трудоустройства осуществляется посредством размещения актуальных вакансий на официальном сайте Филиала, в тематической группе «Центр карьеры КФ РГАУ-МСХА» в социальной сети «ВКонтакте», а также на специализированных информационных стендах. Обучающиеся и выпускники активно используют платформу «Я в Агро» с регулярно обновляемой базой вакансий. Эффективному продвижению выпускников на рынке труда способствует публикация новостных материалов, освещающих профессиональные достижения студентов. На сайте Филиала систематически размещается информация о проведенных и предстоящих мероприятиях профориентационного характера и содействия занятости, включая ярмарки вакансий и Дни открытых дверей.

Образовательный процесс в Филиале ориентирован на формирование у выпускников компетенций, профессиональных навыков и практического опыта, соответствующих актуальным запросам работодателей. Подтверждением высокого уровня подготовки служат положительные отзывы работодателей, а также благодарственные письма, поступившие в адрес Филиала в 2025 году и свидетельствующие о профессиональной компетентности выпускников.

### **Библиотечно-информационное обеспечение реализуемых образовательных программ.**

Основным структурным подразделением Калужского филиала ФГБОУ ВО РГАУ-МСХА имени К. А. Тимирязева, обеспечивающим библиотечно - информационное обслуживание научного и образовательного процесса, является библиотека Филиала.

Современное учебно-методическое обеспечение - это единая система нормативной и учебно-методической документации, средств обучения и средств контроля, необходимых и достаточных для проектирования и качественной реализации образовательного процесса в Филиале.

**Основная цель** работы библиотеки – оперативное удовлетворение информационных потребностей, обучающихся Филиала в рамках образовательного процесса и процесса самообразования, способствование выполнению це-



## ОТЧЕТ О САМООБСЛЕДОВАНИИ КАЛУЖСКОГО ФИЛИАЛА ФГБОУ ВО РГАУ-МСХА имени К.А. Тимирязева (на 01.01.2026 год)

лей и задач учебно-воспитательного процесса, повышение уровня информационной культуры личности.

Библиотека располагается в учебном корпусе, где находится читальный зал на 50 посадочных мест, учебный абонемент, отдел художественной литературы. Общая площадь библиотеки Филиала составляет 243 кв. м.

Фонды библиотеки размещаются в читальном зале, учебном абонементе, отделе художественной литературы и книгохранилище. Фонд на 01.01.2025 года – 56145 ед. хранения. Собственные электронные каталоги:

- Электронный каталог учебной литературы Калужского Филиала РГАУ-МСХА имени К.А. Тимирязева – 5909 наз.;
- Электронная база избранных журнальных статей – 8182 наз.;
- Электронная база учебно-методических пособий – 386 наз.

Библиотека функционирует как структурное подразделение вуза с устоявшейся материально-технической базой. Площадь помещений (243 кв. м.) и количество посадочных мест (50) обеспечивают базовые условия для работы читателей. Наличие 7 компьютеризированных мест для пользователей с доступом в Интернет соответствует современным требованиям к обслуживанию.

Анализ фонда на 01.01.2026 г. (56 145 ед.) показывает его полную сохранность в отчетном периоде: выбытие документов не производилось. Поступление новой литературы (19 экз.).

Показатель книговыдачи (3448 экз.) при числе абонентов (2950 чел.) свидетельствует о востребованности фонда. Показатель «посещаемость» количественно совпадает с числом абонентов – 2950. Участие в массовых мероприятиях подтверждено 100 читателями.

Анализ деятельности библиотеки Филиала за 2025 год свидетельствует о системной работе библиотеки, направленной на обеспечение учебного процесса, сохранение и развитие фонда, а также реализацию просветительских и воспитательных функций в соответствии с профилем образовательного учреждения.

### **Электронные ресурсы и автоматизация**

Библиотека располагает развитыми электронными информационными ресурсами. Собственные электронные каталоги и базы данных (учебной литературы – 5909 названий, журнальных статей – 8182 названий, учебно-методических пособий – 386 названий) являются важнейшим инструментом навигации в фондах и результатом планомерной каталогизации.

Значимым достижением является обеспечение доступа к внешним ЭБС («Лань», IPRbooks, ресурсы Тимирязевке, Polpred, СПС «Консультант Плюс»). Наличие договоров с ключевыми агрегаторами и возможность удаленной реги-



## ОТЧЕТ О САМООБСЛЕДОВАНИИ КАЛУЖСКОГО ФИЛИАЛА ФГБОУ ВО РГАУ-МСХА имени К.А. Тимирязева (на 01.01.2026 год)

страции (IPRbooks, elib.timacad.ru) формируют современную цифровую образовательную среду, доступную для студентов вне стен вуза. Подписка на периодические издания (20 названий) обеспечивает информационную поддержку по профильным направлениям.

### **Организационная и методическая работа**

В библиотеке налажена планомерная внутренняя деятельность: ведется обработка и учет новых поступлений, редактирование каталогов (алфавитного, систематического), пополнение картотек (книгообеспеченности, методических пособий). Особо следует отметить проведение фронтальной проверки фонда читального зала, что является трудоемким процессом, направленным на сохранность документов. Регулярные санитарные дни и часы свидетельствуют о поддержании должного санитарно-гигиенического режима.

### **Культурно-просветительская и воспитательная деятельность**

Деятельность библиотеки в 2025 году отличалась высокой интенсивностью культурно-просветительской работы. Мероприятия носили системный характер и охватывали ключевые направления:

- продвижение книги и чтения: реализован масштабный календарь литературных юбилеев (свыше 70 имен отечественных и зарубежных авторов), цикл выставок «Люди науки», «Читай со мной», тематический вечер «Цветочные истории»;

- гражданско-патриотическое воспитание: проведены мероприятия к Дню Победы (акция «Дорогая сердцу книга о войне»), Дню памяти и скорби, годовщине воссоединения с Крымом, Дню славянской письменности;

**Экологическое просвещение:** обширный цикл выставок и часов приурочен к Десятилетию ООН по восстановлению экосистем (День Земли, День леса, День птиц, День климата и др.).

**Социальные акции и взаимодействие:** организация конкурса «Краски осени», акция «Добрые крышечки», Международный день дарения книг.

Важным каналом коммуникации стала страница «В Контакте» (161 подписчик), где оперативно освещались все значимые события, выставки и акции.

Деятельность библиотеки в 2025 году оценивается как результативная. Таким образом, библиотека Филиала выполняет функции информационного, образовательного и культурного центра, успешно сочетая традиционные библиотечные процессы с внедрением цифровых сервисов и активной внеучебной деятельностью.

### **РАЗДЕЛ 3. НАУЧНО-ИССЛЕДОВАТЕЛЬСКАЯ ДЕЯТЕЛЬНОСТЬ: нормативная база и приоритетные направления**



## ОТЧЕТ О САМООБСЛЕДОВАНИИ КАЛУЖСКОГО ФИЛИАЛА ФГБОУ ВО РГАУ-МСХА имени К.А. Тимирязева (на 01.01.2026 год)

Научно-исследовательская работа в Филиале осуществляется в соответствии со Стратегией научно-технологического развития Российской Федерации (утв. Указом Президента РФ от 28 февраля 2024 г. № 145), Приоритетными направлениями научно-технологического развития и перечнем важнейших наукоемких технологий (утв. Указом Президента РФ от 18 июня 2024 г. № 529), а также с учетом положений Стратегии социально-экономического развития Калужской области до 2040 года (утв. Постановлением Правительства Калужской области от 15 декабря 2022 г. № 970).

Тематика научных исследований Филиала ориентирована на решение прикладных задач агропромышленного комплекса и реализуется по следующим основным направлениям:

- разработка ресурсосберегающих технологий производства продукции растениеводства;
- создание высокопродуктивных агроценозов кормовых культур в условиях Калужской области;
- оптимизация технологических приемов возделывания сельскохозяйственных культур;
- совершенствование племенных и продуктивных качеств сельскохозяйственных животных;
- исследование физиологии молокоотдачи у коров;
- изучение хозяйственно-полезных признаков карпатской и краинской пород пчел в природно-климатических условиях региона;
- оптимизация технологических приемов и механизация процессов при получении семян зернобобовых культур в одновидовых и смешанных посевах;
- стабилизация траектории движения энергетических колесных модулей при агрегатировании технологических машин в растениеводстве;
- применение методов магнитной обработки семян сельскохозяйственных культур;
- оценка влияния паратипических факторов на здоровье, продуктивные и воспроизводительные качества животных;
- совершенствование продуктивных и воспроизводительных качеств крупного рогатого скота отечественных пород;
- анализ продуктивных, технологических и адаптационных качеств скота черно-пестрой породы различного происхождения;
- разработка теоретических и практических основ решения экологических проблем АПК на территории Калужской области;



## ОТЧЕТ О САМООБСЛЕДОВАНИИ КАЛУЖСКОГО ФИЛИАЛА ФГБОУ ВО РГАУ-МСХА имени К.А. Тимирязева (на 01.01.2026 год)

- развитие системы учетно-аналитического и контрольно-финансового обеспечения управления бизнес-процессами, капиталом и инвестиционной деятельностью в АПК;

- мониторинг государственной поддержки экономических субъектов агропромышленного комплекса;

- совершенствование организационного механизма управления АПК региона;

- исследование проблем в сфере продовольственной безопасности и поиск путей их решения.

Субъектами научно-исследовательской деятельности выступают научно-педагогические работники всех факультетов Филиала. Эмпирическая база исследований формируется на основе использования учебно-опытного поля, учебно-научной лаборатории, оранжереи, а также ресурсов Научно-учебного ветеринарного центра «Тимирязевский», что создает предпосылки для реализации междисциплинарных проектов.

В 2025 году площадь опытных делянок на учебно-опытном поле составила 3 173 м<sup>2</sup>, из которых 2 680 м<sup>2</sup> было занято опытами с полевыми культурами и 493 м<sup>2</sup> – с плодово-ягодными культурами. В исследованиях принимают активное участие студенты и преподаватели факультета агротехнологий, инженерии и землеустройства.

Деятельность оранжереи ориентирована на решение двух взаимосвязанных задач: во-первых, выращивание посадочного материала (рассады) овощных культур для закладки полевых опытов и проведения научно-исследовательских работ в открытом грунте; во-вторых, непосредственное проведение экспериментов и фенологических наблюдений с растениями в условиях защищенного грунта с целью изучения особенностей их роста и развития в контролируемой среде.

В отчетном периоде учебно-научная лаборатория осуществляла селекционный контроль качества молока. Всего проанализировано 2 542 образца молока на содержание жира, белка и количество соматических клеток. Объем средств, поступивших от данного вида деятельности, составил 167 тыс. рублей.

На базе Научно-учебного ветеринарного центра «Тимирязевский» студенты факультета ветеринарной медицины и зоотехнии совместно с преподавательским составом и ветеринарными специалистами центра ведут научно-исследовательскую работу. Полученные результаты в дальнейшем служат основой для подготовки научных публикаций и выпускных квалификационных работ.



## ОТЧЕТ О САМООБСЛЕДОВАНИИ КАЛУЖСКОГО ФИЛИАЛА ФГБОУ ВО РГАУ-МСХА имени К.А. Тимирязева (на 01.01.2026 год)

В 2025 году Филиалом выполнялись научные исследования по договорам с предприятиями и организациями по следующим темам:

Исследование различных способов хранения и биологических препаратов на сохранность маточников моркови в условиях фермерского хозяйства «ИП Куликова И.В.» (Перемышльский район Калужской области).

Исследование эффективности применения фотограмметрического модуля GNSS-приемников в топографо-геодезических работах.

Мониторинг, оценка и анализ информации для разработки долгосрочных планов развития сельских агломераций, опорных населенных пунктов и промышленных территорий.

Общее руководство научно-исследовательской работой в Филиале осуществляет заместитель директора по научной работе. В компетенцию указанного должностного лица входит решение следующих задач: координация исследовательских и инновационных проектов, а также издательской деятельности Филиала; обеспечение условий для продуктивной работы научно-педагогических работников посредством информационной и технологической поддержки; разработка стратегии развития научно-инновационной сферы (как долгосрочной, так и на текущий период) и контроль реализации поставленных задач. Для выработки решений по концептуальным вопросам научной деятельности функционирует Научно-методический совет Филиала. Интеграция студентов в исследовательскую работу обеспечивается деятельностью Студенческого научного общества.

В отчетном периоде научная жизнь Филиала характеризовалась высокой интенсивностью. На регулярной основе проводились научно-практические мероприятия, предусмотренные планом научной работы. География участников традиционно широка и включает не только студентов и преподавателей Филиала, но и представителей иных образовательных учреждений высшего и среднего профессионального образования г. Калуги и других регионов России, а также зарубежных гостей из Республики Беларусь, Казахстана, Таджикистана, Туркменистана и Китайской Народной Республики. По итогам конференций издаются сборники трудов, индексируемые в базе данных Российского индекса научного цитирования (РИНЦ).

Ключевыми событиями 2025 года стали две крупные конференции всероссийского масштаба с международным участием:

- Всероссийская (национальная) научно-практическая конференция с международным участием, посвященная 160-летию основания РГАУ-МСХА имени К.А. Тимирязева (17 апреля 2025 г.);



**ОТЧЕТ О САМООБСЛЕДОВАНИИ КАЛУЖСКОГО ФИЛИАЛА  
ФГБОУ ВО РГАУ-МСХА имени К.А. Тимирязева (на 01.01.2026 год)**

- Всероссийская (национальная) научно-практическая конференция с международным участием, посвященная 160-летию со дня рождения академика Д.Н. Прянишникова (18 декабря 2025 г.).

Помимо конференций, кафедрами Филиала совместно со Студенческим научным обществом в 2025 году было организовано и проведено 29 научных и научно-практических мероприятий, участие в которых приняло свыше 280 человек. В их числе:

- межвузовский круглый стол «Ресурсосберегающие технологии в растениеводстве и садоводстве как элемент продовольственной безопасности страны»;
- семинар-практикум «Вопросы ветеринарии в молочном скотоводстве»;
- межвузовский круглый стол «Актуальные вопросы землеустройства, кадастра недвижимости и мониторинга земель»;
- межвузовский учебно-научный семинар «Болезни мелких домашних животных»;
- межвузовский круглый стол «Информационные технологии в образовании, науке и технике, автоматизация научно-исследовательской деятельности»;
- межвузовские научные чтения «Актуальные проблемы экономики и управления агропромышленным комплексом региона»;
- региональный конкурс социальных проектов и другие.

Официальный сайт Филиала содержит подробную информацию о научной деятельности. Для удобства пользователей все данные распределены по тематическим блокам, включающим как общие сведения и описание инфраструктуры, так и информацию о международном научном сотрудничестве, грантах, предстоящих научных событиях и деятельности Студенческого научного общества.

В Филиале действует 4 научные школы: «Агрономия», «Зоотехния», «Экономика» и «Агроэкология», наиболее существенные достигнутые результаты деятельности, которых за 2025 год представлены в таблице.

**Таблица 8 - Научные школы Филиала**

№	Научная школа	Представители	Научное направление (код)	Публикации 2025 года
1	Агрономия	Храмой В.К. (д.с.-х.н.) Исаков А.Н. (д.с.-х.н.)	4.1.3	Статьи: 69 (ВАК – 1, Scopus – 2) Учебники: 2 Монографии: 2
2	Зоотехния	Бузина О.В. (к.б.н.) Зеленина О.В. (к.б.н.)	4.2.4	Статьи: 25 (ВАК – 4, Scopus – 2)



**ОТЧЕТ О САМООБСЛЕДОВАНИИ КАЛУЖСКОГО ФИЛИАЛА  
ФГБОУ ВО РГАУ-МСХА имени К.А. Тимирязева (на 01.01.2026 год)**

№	Научная школа	Представители	Научное направление (код)	Публикации 2025 года
				Уч. пособия: 4 Монографии: 1
3	Экономика	Кокорев Н.А. (к.э.н.) Турчаева И.Н. (к.э.н.) Гореева Н.М. (к.э.н.)	5.2.3	Статьи: 36 (ВАК – 5) Уч. пособия: 2 Монографии: 2
4	Агрэкология	Слипец А.А. (к.б.н.) Соколова Л.А. (к.б.н.)	1.5.15	Статьи: 25 (ВАК – 4, Scopus – 1) Уч. пособия: 4 Монографии: 1
	<b>ИТОГО:</b>			<b>Статьи: 155</b> (ВАК – 14, Scopus – 5) <b>Уч. издания: 18</b> <b>Монографии: 6</b>

Одним из приоритетов стратегического развития Филиала является подготовка научно-педагогических кадров высшей квалификации. Решение этой задачи реализуется по двум взаимодополняющим направлениям.

Первое направление нацелено на формирование исследовательских компетенций у обучающихся и предполагает активную интеграцию студентов в научно-исследовательскую работу кафедр и лабораторий.

Второе направление ориентировано на профессиональный рост действующих сотрудников. Меры по стимулированию научной активности способствуют увеличению численности исследователей, работающих над диссертациями. Так, в настоящее время четверо преподавателей имеют статус соискателей ученой степени кандидата наук, а трое преподавателей обучаются в аспирантуре.

Результативность научно-исследовательской деятельности подтверждается не только публикациями, но и оформлением прав на объекты интеллектуальной собственности.

В таблице 9 представлен перечень объектов зарегистрированных права на следующие результаты интеллектуальной деятельности.

**Таблица 9 — Результаты интеллектуальной деятельности (РИД), зарегистрированные преподавателями Филиала за 2025 год**



**ОТЧЕТ О САМООБСЛЕДОВАНИИ КАЛУЖСКОГО ФИЛИАЛА  
ФГБОУ ВО РГАУ-МСХА имени К.А. Тимирязева (на 01.01.2026 год)**

№ п.п.	Вид РИД	Название	Краткая аннотация (практическая значимость)
1.	Программа для ЭВМ	Декстопное приложение для автоматизации расчета кардио-вертебрального индекса (vhs) на основе рентгенограмм	Автоматизация диагностического расчета в кардиологии и вертебрологии; повышение точности и скорости обработки медицинских изображений.
2.	Ноу-хау	Методика формирования учетно-аналитической системы организаций с учетом влияния фрагментарности экономики на их деятельность	Разработка адаптивной модели учета и анализа для компаний, функционирующих в условиях экономической неопределенности и разрозненности данных.
3.	Ноу-хау	Методика обеспечения финансовой безопасности организаций АПК на основе использования диверсификационного подхода	Создание механизма защиты финансовых интересов предприятий АПК путем диверсификации рисков и оптимизации ресурсной базы.
4.	Ноу-хау	Методика разработки и использования информационно-аналитического инструментария для комплексного анализа НИОКР	Совершенствование инструментов оценки эффективности научных исследований и разработок на всех этапах их жизненного цикла.

Значимым событием научной жизни Филиала в 2025 году стало присуждение областной премии имени К.Э. Циолковского. Высокой награды удостоен коллектив ученых за цикл работ, посвященных разработке и внедрению инновационных подходов к решению проблем кормопроизводства в условиях Калужской области.

Одним из ключевых показателей эффективности проводимых исследований является публикационная активность. Развивая заявленные научные направления, преподаватели и сотрудники Филиала в отчетном периоде опубликовали 404 научных статьи в российских и зарубежных изданиях. Кроме того, результаты научно-педагогической деятельности нашли отражение в 18 учебниках и учебных пособиях, а также в 10 монографиях, обобщающих теоретические и прикладные изыскания. Сведения о распределении опубликованных



**ОТЧЕТ О САМООБСЛЕДОВАНИИ КАЛУЖСКОГО ФИЛИАЛА  
ФГБОУ ВО РГАУ-МСХА имени К.А. Тимирязева (на 01.01.2026 год)**

трудов по кафедрам и их регистрации в авторитетных базах цитирования систематизированы в прилагаемой таблице.

**Таблица-10 Количество публикаций преподавателей и сотрудников Филиала за 2025 год**

№ п./п.	Кафедра	Монографии	Статьи, шт.			Учебники и учебные пособия
			РИНЦ	ВАК	Scopus, Web of science	
1.	Агрономии	2	66	1	2	2
2.	Информационных технологий, учета и экономической безопасности	3	18	20	6	4
3.	Ветеринарии и физиологии животных	1	90	4	1	1
4.	Землеустройства и кадастров	1	20	4	1	4
5.	Зоотехнии	1	40	4	2	4
6.	Общественных наук и иностранных языков	1	27	4	-	1
7.	Экономики и управления	1	16	2	-	1
8.	Технологий и механизации сельскохозяйственного производства	-	34	3	3	1
9.	Физвоспитания	-	31	5	-	-
	<b>ИТОГО</b>	<b>10</b>	<b>342</b>	<b>47</b>	<b>15</b>	<b>18</b>

Научно-исследовательская работа в Филиале характеризуется высокими показателями публикационной активности и востребованностью результатов интеллектуальной деятельности. В 2025 году преподавателями всех структурных подразделений (кафедр) опубликовано 18 наименований учебников и учебных пособий, а также 15 монографий, отражающих результаты фундаментальных и прикладных исследований. Качество и актуальность научной продукции подтверждаются ростом наукометрических показателей: общее количество цитирований трудов сотрудников Филиала в 2025 году составило 3015.

Важнейшим количественным измерителем результативности НИР выступает их стоимостная оценка. Совокупный объем финансирования научных исследований в 2025 году достиг 5 617,7 тыс. рублей, что свидетельствует о масштабе проводимой работы. Диверсификация источников поступлений обеспечивается за счет сочетания внутреннего финансирования и привлечения внешних средств. К числу приоритетных внешних источников относится выполне-



**ОТЧЕТ О САМООБСЛЕДОВАНИИ КАЛУЖСКОГО ФИЛИАЛА  
ФГБОУ ВО РГАУ-МСХА имени К.А. Тимирязева (на 01.01.2026 год)**

ние хоздоговорных работ, инициированных организациями-заказчиками.

Тематический спектр и объемы финансирования научно-исследовательских работ, выполненных на хоздоговорной основе в 2025 году, представлены в таблице.

**Таблица – 11 Тематика по договорам с организациями – заказчиками**

№ п.п.	Тема научно-исследовательской работы	Сумма, руб.
1	Научные исследования различных способов хранения и биологических препаратов на сохранность маточников моркови в условиях фермерского хозяйства «ИП Куликова И.В.» в Перемышльском районе Калужской области	60 000
2	Исследование эффективности применения фотограмметрического модуля GNSS-приемников в топографо-геодезических работах	120 000
3	Мониторинг, оценка и анализ информации для разработки долгосрочных планов развития сельских агломераций, ОНП и промышленных территорий	99 000
	<b>Всего</b>	<b>279 000</b>

Определенные результаты достигнуты в рамках организации и развития студенческой науки. Высокий уровень подготовки обучающихся Филиала получил признание на региональном и всероссийском уровне. Так, по итогам 2025 года студенты удостоены звания лауреатов стипендии имени Г. И. Сонины, а также награждены Почетным знаком имени Е. Р. Дашковой, что свидетельствует о значимости их исследовательских достижений.

Координацию научно-исследовательской работы обучающихся осуществляет Студенческое научное общество (СНО), объединяющее студентов всех курсов и факультетов. Общая численность членов СНО в отчетном периоде составила 229 человек.

Организация научной работы студентов строится по принципу поступательного развития исследовательских компетенций. На младших курсах (1-2) студенты приобщаются к научной деятельности при кафедрах, занимаясь изучением общенаучных вопросов и приобретая первичные навыки исследовательской работы. На старших курсах происходит выбор индивидуальной траектории научных изысканий: студенты определяются с направлением исследований, которое в дальнейшем получает развитие и конкретизацию в отчетах о производственной практике, курсовых работах и выпускных квалификационных работах.

Помимо работы над индивидуальными проектами, члены СНО активно участвуют в научных мероприятиях различного уровня, включая конкурсы, конференции и олимпиады, что способствует апробации полученных результа-



## ОТЧЕТ О САМООБСЛЕДОВАНИИ КАЛУЖСКОГО ФИЛИАЛА ФГБОУ ВО РГАУ-МСХА имени К.А. Тимирязева (на 01.01.2026 год)

тов и развитию профессиональных коммуникаций.

### **Результативность научно-исследовательской работы обучающихся**

Важным показателем эффективности научной деятельности Филиала является результативность участия обучающихся в конкурсных и научных мероприятиях различного уровня. По итогам 2025 года 77 студентов стали победителями и призерами конкурсов научных работ, предметных олимпиад, конференций и иных профессиональных состязаний. В числе наиболее значимых мероприятий, на которых студенты Филиала продемонстрировали высокий уровень подготовки, следует отметить: Агрономическую универсиаду компании «Август», конкурс на соискание стипендии имени Г. И. Сониной, I Международную олимпиаду студентов «Я профессионал по защите растений». Высокие результаты также были показаны на Всероссийской (национальной) научно-практической конференции с международным участием, посвященной 160-летию со дня рождения Д. Н. Прянишникова, X Международной научно-практической конференции «Молодые ученые: Современный взгляд на будущее АПК» и Международном конкурсе научно-исследовательских работ «SCIENCE AND INNOVATION – 2025».

Успешным было участие студентов в региональном конкурсе «Лучший агроном», Всероссийской конференции в рамках заключительного этапа XV Всероссийского конкурса креативных проектов и идей по развитию социальной инфраструктуры «Неотерра-2025», а также в 12-й Международной научно-практической конференции «Молодой ученый». Значимые результаты были достигнуты в ходе Межвузовского круглого стола «Искусственный интеллект в агропромышленном комплексе: тенденции и перспективы», IX Международного конкурса студенческих научных работ «Проблемы и перспективы развития экономики региона в условиях нестабильности» и Всероссийской олимпиады по бухгалтерскому учету, анализу и аудиту.

По итогам апробации результатов проведенных исследований на научных конференциях различного уровня студентами Филиала в 2025 году было опубликовано 178 научных статей, что свидетельствует о высоком уровне вовлеченности обучающихся в исследовательскую деятельность и развитии у них навыков научной коммуникации.

### **РАЗДЕЛ 4. МЕЖДУНАРОДНАЯ ДЕЯТЕЛЬНОСТЬ**

Международная деятельность Филиала осуществляется в соответствии с политикой Университета и направлена на интеграцию в глобальное образовательное и научное пространство, а также на укрепление позитивного имиджа за рубежом. Ключевыми направлениями работы являются:

#### **Развитие академической мобильности:**



## ОТЧЕТ О САМООБСЛЕДОВАНИИ КАЛУЖСКОГО ФИЛИАЛА ФГБОУ ВО РГАУ-МСХА имени К.А. Тимирязева (на 01.01.2026 год)

- организовано направление обучающихся и сотрудников Филиала в зарубежные образовательные организации, а также прием иностранных студентов и специалистов для обучения, повышения квалификации и проведения научных исследований.

### **Научно-проектная деятельность:**

- Филиал участвует в международных образовательных и научно-технических проектах, выступает организатором конференций и семинаров. Осуществляется обмен учебно-научной литературой с зарубежными партнерами.

### **Научные исследования и инновации:**

- проводятся совместные фундаментальные и прикладные исследования, ведется инновационная деятельность и опытно-конструкторские работы, в том числе по заказам иностранных организаций.

### **Образовательное сотрудничество:**

- реализуются совместные образовательные программы с международными партнерами.

### **Кадровый потенциал:**

- образовательному процессу и научной работе привлекаются иностранные преподаватели и специалисты.

### **Грантовая деятельность:**

- Филиал принимает участие в конкурсах на получение международных грантов для реализации исследовательских программ.

### **Партнерские связи:**

- заключены и поддерживаются договоры о сотрудничестве с иностранными юридическими и физическими лицами.

### **Нормативное соответствие:**

- все формы международного сотрудничества реализуются в строгом соответствии с законодательством Российской Федерации.

С целью установления и развития международных связей в Филиале осуществляется подготовка и проведение приема иностранных граждан. География иностранных студентов представлена следующими государствами: Таджикистан, Узбекистан, Казахстан и др.

На первый курс в 2025 году зачислено 7 иностранных граждан. Из них 6 обучаются по очной форме (представляют Казахстан, Узбекистан и Туркменистан), 1 - по очно-заочной форме (гражданин Узбекистана). Все иностранные студенты зачислены на места по договорам об оказании платных образовательных услуг.



## ОТЧЕТ О САМООБСЛЕДОВАНИИ КАЛУЖСКОГО ФИЛИАЛА ФГБОУ ВО РГАУ-МСХА имени К.А. Тимирязева (на 01.01.2026 год)

Следует отметить, что в настоящее время в Филиале наблюдается наиболее высокая активность среди абитуриентов из государств - участников СНГ. При этом отдельные представители указанных государств имеют возможность обучаться за счет средств федерального бюджета.

Вместе с тем перспективным направлением развития международной деятельности Филиала является привлечение абитуриентов из различных стран мира, что будет способствовать расширению географии поступающих и интернационализации образовательной среды.

В отчетном 2025 году контингент иностранных обучающихся в Филиале составил 41 человек, что демонстрирует положительную динамику по сравнению с аналогичным периодом прошлого года (38 человек в 2024 году). Рост численности обеспечен преимущественно за счет увеличения набора на очную форму обучения: с 5 до 11 человек. При этом наблюдается незначительное сокращение контингента на очно-заочной и заочной формах: с 33 до 30 студентов. В целом, несмотря на незначительное сокращение контингента на заочном отделении, общий тренд развития международного студенческого сообщества Филиала является положительным.

### **Сотрудничество с международными организациями.**

Филиал осуществляет сотрудничество с иностранными организациями в рамках прохождения практики и обмена опытом среди преподавателей и студентов.

В 2025 году заключено Соглашение о сотрудничестве между Филиалом и учреждением образования «Полоцкий государственный университет имени Евфросинии Полоцкой» (Республика Беларусь).

Документ подписан в г. Новополоцке. Целью Соглашения является установление и развитие прямых взаимовыгодных связей между вузами в области образования и науки. Стороны намерены содействовать интеграции национальных систем высшего образования в мировое образовательное и научное пространство, а также вносить вклад в устойчивое развитие обеих стран.

Сотрудничество в рамках подписанного документа осуществляется на основе законодательства Российской Федерации и Республики Беларусь.

### **Таблица 12 - Информация о заключенных договорах с иностранными организациями по вопросам образования и науки**

№ п. п.	Наименование организации	Наименование организации	Реквизиты договора (наименование, дата, номер, срок действия)
1.	Республика Казахстан	Non-profit Joint Stock Company "North Kazakhstan University named after Manash Kozybayev"	Соглашение о сотрудничестве 17 февраля 2021 г. Срок действия: три года



## ОТЧЕТ О САМООБСЛЕДОВАНИИ КАЛУЖСКОГО ФИЛИАЛА ФГБОУ ВО РГАУ-МСХА имени К.А. Тимирязева (на 01.01.2026 год)

2.	Республика Беларусь	УО «Полоцкий государственный университет имени Ефросинии Полоцкой»	Наименование Соглашение о сотрудничестве Дата: 12 мая 2025 г. Срок действия: В течение 5-ти лет с момента подписания
----	---------------------	--	--

Развитие международных связей Филиала является неотъемлемой частью его деятельности. В 2025 году состоялся межвузовский круглый стол «Современные проблемы и технологии в экологии». Мероприятие объединило представителей восьми учебных заведений России и Туркменистана, включая вузы Калуги, Тюмени, Твери, Санкт-Петербурга и Туркменский сельскохозяйственный институт. Участники обсудили широкий спектр вопросов: от восстановления нарушенных агросистем и борьбы с инвазивными видами до проблемы засоления почв в Центральной Азии. Состоявшийся научный диалог способствовал укреплению межвузовских связей и подтвердил важность международной кооперации в решении экологических проблем.

В целом международная деятельность является основным направлением в продвижении имиджа Филиала и направлена на интеграцию в международном пространстве.

### **РАЗДЕЛ 5. ВНЕУЧЕБНАЯ РАБОТА**

В Филиале внеучебная работа определена приоритетным направлением деятельности и выступает неотъемлемым компонентом профессиональной подготовки. Наряду с формированием профессиональных компетенций, задача Филиала заключается в воспитании духовно развитой личности, патриота и гражданина, способного к самореализации и непрерывному самообразованию.

Цель воспитательного процесса — гармоничное развитие личности студента, создание условий для формирования социально значимых качеств, ценностных ориентаций и потребности в интеллектуальном, нравственном и физическом совершенствовании.

Управление воспитательным процессом на институциональном уровне осуществляет помощник директора по воспитательной работе и молодежной политике. основополагающими документами являются рабочая программа воспитания и календарный план воспитательной работы. На факультетах координация деятельности возложена на ответственных за воспитательную работу.

#### **Воспитательная работа в Филиале**

Воспитательная работа в Филиале осуществляется в соответствии с Федеральным законом «Об образовании в Российской Федерации», Уставом образовательной организации, а также рабочей программой воспитания. Ключевой задачей воспитательной деятельности Филиала является формирование всесто-



## ОТЧЕТ О САМООБСЛЕДОВАНИИ КАЛУЖСКОГО ФИЛИАЛА ФГБОУ ВО РГАУ-МСХА имени К.А. Тимирязева (на 01.01.2026 год)

ронне развитой личности обучающегося, способной к успешному освоению профессиональных компетенций, активной социальной деятельности, проявлению гражданской ответственности и самостоятельности мышления.

Достижение указанной цели реализуется через совокупность взаимосвязанных аспектов:

- нравственно-личностное развитие;
- гражданско-патриотическое воспитание;
- профессионально-трудовое воспитание;
- интеллектуальное развитие и культурное просвещение;
- социально-коммуникативное развитие;
- формирование культуры физического и духовно-нравственного здоровья;
- развитие творческой и культурно-массовой активности.

В отчётном периоде воспитательная работа в Филиале осуществлялась по четырём основным направлениям: гражданское и патриотическое воспитание; творческое воспитание; профессиональное и трудовое воспитание; социальное, духовно-нравственное и общественное воспитание. Всего проведено свыше 150 мероприятий, включая памятные и экологические акции, форумы, фестивали, митинги, лекции и встречи. Плановые показатели выполнены в полном объёме.

Организационно-управленческие изменения коснулись структуры студенческого самоуправления: реорганизован состав Студенческого совета. Во втором полугодии при участии студентов первого курса создано медиа пространство «Тимирязев Медиа».

### **Гражданское и патриотическое воспитание**

В рамках направления организовано и проведено более 25 мероприятий. Среди наиболее значимых: памятные акции, посвящённые Дню снятия блокады Ленинграда, 82-й годовщине освобождения Калужской области, Дню Неизвестного Солдата; Всероссийские акции «Сад памяти», «Свеча памяти», «Диктант Победы», «Капля жизни»; митинг ко Дню защитника Отечества; встречи с участниками специальной военной операции, сбор гуманитарной помощи.

### **Творческое воспитание**

Силами студентов проведено более 23 культурно-массовых мероприятий, направленных на развитие креативных способностей и коммуникативных навыков. Наиболее значимые: День студента, Масленица, Студенческая весна, фестиваль «Весна в Тимирязевке»; праздник для воспитанников детского психоневрологического санатория «Калуга-Бор»; цикл мероприятий к 80-летию Победы в Великой Отечественной войне; адаптационные мероприятия для первокурсников: «Тропа первокурсника», «Дебют первокурсника».

### **Профессиональное и трудовое воспитание**



## ОТЧЕТ О САМООБСЛЕДОВАНИИ КАЛУЖСКОГО ФИЛИАЛА ФГБОУ ВО РГАУ-МСХА имени К.А. Тимирязева (на 01.01.2026 год)

Проведено свыше 25 профориентационных и практико - ориентированных мероприятий: встречи с представителями Ветеринарного комитета Калужской области, компании «ЭкоНиваТехника-Холдинг»; экскурсии на предприятия агропромышленного комплекса; участие в выставке-ярмарке «Калужская осень», проекте «Школа фермера», «Неделя открытых возможностей»; работа студенческих отрядов в ООО «Зелёные линии» и на Дальнем Востоке; профориентационные мероприятия для школьников (квизы, мастер-классы, летняя школа «Агроэколог»).

### **Социальное, духовно-нравственное и общественное воспитание**

В рамках данного направления организовано более 50 мероприятий, в том числе:

- встречи с представителями Калужской епархии, депутатского корпуса, общественной палаты;
- участие в форумах «Формула добра», «Карьерный форум ТрудКрут» форумной кампании 2024 года;
- профилактические акции «Стоп ВИЧ/СПИД», «Сообща, где торгуют смертью», лекции-беседы «Глоток беды»;
- реализация проектов, направленных на популяризацию семейных ценностей;
- организация и проведение форума сельской молодёжи «КомандаАгро - 40»;
- участие в экологических конкурсах и диктантах, благоустройство городских территорий.

Стратегическая задача Филиала на предстоящий период - переход от событийной модели воспитания к системной, интегрирующей профессиональную подготовку и личностное становление обучающихся. Приоритетные направления воспитательной, социальной и культурно-массовой работы включают следующие блоки:

### **Развитие проектной и профессиональной активности**

Предполагается создание проектных лабораторий студенческих инициатив и площадок для разработки социально значимых проектов в сфере развития сельских территорий, экологии и агроинноваций. Планируется формирование клубов профессиональных интересов по направлениям: инженерные решения в АПК, цифровые технологии, агроэкология. Будет обеспечена поддержка студенческих стартапов (консультирование, экспертная оценка, участие в грантовых конкурсах), а также реализован проект «Аграрный городок будущего», ориентированный на моделирование устойчивого развития сельских территорий.



## ОТЧЕТ О САМООБСЛЕДОВАНИИ КАЛУЖСКОГО ФИЛИАЛА ФГБОУ ВО РГАУ-МСХА имени К.А. Тимирязева (на 01.01.2026 год)

### **Совершенствование системы наставничества и адаптации**

Вводится программа наставничества «Старший - младшему», направленная на сопровождение профессионального и социального становления первокурсников. Расширяется система психологической поддержки, включая индивидуальные консультации и тренинги (стрессоустойчивость, коммуникативные навыки).

### **Гражданско-патриотическое воспитание**

Реализуется программа «Аграрный характер», нацеленная на формирование ценностей трудолюбия и уважения к аграрным профессиям. Проводятся мероприятия в рамках цикла «История аграрной державы», организуется работа поисково-исследовательских групп по изучению локальной истории. Ежегодный фестиваль культур народов России способствует межкультурной коммуникации. Студенты вовлекаются в патриотические акции и волонтерские проекты по благоустройству памятных мест.

### **Волонтерская деятельность и взаимодействие с регионом**

Организуются волонтерские экспедиции в сельские территории Калужской области (помощь хозяйствам, благоустройство, событийное волонтерство), а также экскурсионно-экспедиционные выезды по историческим, природным и агропромышленным объектам региона.

### **Культурно-массовая и коммуникационная политика**

Развитие студенческого медиaprостранства (редакция, видеостудия, подкаст-платформа). Создание творческой мастерской «Звучание полей» (вокальное, театральное, литературное и художественное направления). Проводятся тематические недели (патриотической, экологической, профессиональной направленности, здорового образа жизни). Функционирует дискуссионный клуб «Гражданин будущего» как площадка для формирования критического мышления и гражданской зрелости.

### **Коммуникация с профессиональным сообществом**

Организуются встречи с успешными выпускниками, занятыми в агропромышленном комплексе. Проводится форум «Молодёжь АПК России» с участием работодателей, общественных организаций и студентов.

### **Здоровье, сохранение и культура безопасности**

Совершенствуются программы формирования здорового образа жизни (спортивные мероприятия, турслёты, профилактические лекции).

Предложенный комплекс мер представляет собой целостную модель воспитательной работы в Филиале, ориентированную на долгосрочное развитие. Её реализация позволит повысить вовлеченность студентов во внеучебную деятельность, укрепить их личностные и профессиональные ком-



## ОТЧЕТ О САМООБСЛЕДОВАНИИ КАЛУЖСКОГО ФИЛИАЛА ФГБОУ ВО РГАУ-МСХА имени К.А. Тимирязева (на 01.01.2026 год)

петенции, а также сформировать устойчивую приверженность профессии и региону.

Таким образом, Калужский филиал РГАУ-МСХА имени К.А. Тимирязева последовательно развивается как образовательный центр, обеспечивающий подготовку не только квалифицированных специалистов, но и активных граждан, способных к созидательной деятельности в интересах агропромышленного комплекса и сельских территорий Российской Федерации.

### **Физкультурно-оздоровительная и спортивная работа.**

Одним из приоритетных направлений реализации физического воспитания в Филиале выступает внеурочная спортивно-массовая и физкультурно-оздоровительная деятельность. В рамках данного направления в образовательном учреждении осуществляется функционирование различных физкультурных кружков и спортивных секций, систематически проводятся соревнования, товарищеские встречи по игровым видам спорта, спортивные праздники, а также мероприятия просветительского характера (лекции, беседы), направленные на формирование культуры здорового образа жизни.

В 2025 году деятельность Калужского филиала в области физической культуры и спорта была направлена на пропаганду здорового образа жизни, вовлечение обучающихся и сотрудников в регулярные занятия спортом, а также на успешное выступление в соревнованиях различного уровня. На базе Филиала, на постоянной основе функционировало 8 спортивных секций, включая игровые виды спорта (футбол, волейбол, баскетбол), настольный теннис, лыжный спорт и силовую гимнастику.

#### **Участие в региональных и всероссийских соревнованиях**

Зимний сезон: Команда Филиала приняла участие в XVI областных зимних сельских спортивных играх, выступая в статусе самостоятельной команды наравне с муниципальными образованиями Калужской области. В состав делегации вошли студенты и преподаватели. Наибольшего успеха команда добилась в лыжных гонках, заняв 1 место.

Гиревой спорт (высшие достижения):

- февраль-май 2025 года ознаменовались высокими результатами студента Леонида Чиркова, мастера спорта, члена сборной команды России;
- II этап VI Летней Спартакиады Молодёжи России - 2 место (весовая категория 95 кг, двоеборье).
- областные соревнования — 1 место (длинный цикл).
- первенство России среди юниоров — 1 место (толчок ДЦ), 2 место (двоеборье).
- этап Кубка Мира и международные соревнования «Белые ночи» в составе



## ОТЧЕТ О САМООБСЛЕДОВАНИИ КАЛУЖСКОГО ФИЛИАЛА ФГБОУ ВО РГАУ-МСХА имени К.А. Тимирязева (на 01.01.2026 год)

сборной России - 1 место (эстафета по длинному циклу). Выполнен норматив «Мастер спорта международного класса».

Летний и осенний сезоны ознаменованы следующими достижениями:

- XXX областные летние спортивные сельские игры. Команда из 39 студентов и преподавателей показала высокие результаты в гиревом спорте (1 место), перетягивании каната и мини-футболе (2 место);
- весенняя легкоатлетическая эстафета, посвященная 79-й годовщине Победы в ВОВ, - 2 место;
- областная студенческая Спартакиада (кросс) - III общекомандное место;
- «Калужская регата-2025» — 1 место; турнир по стритболу - 1 место;
- соревнования по баскетболу 3x3 «Праздник баскетбола» - 2 место;
- соревнования по самбо в зачет областной Спартакиады - 2 место (общекомандный зачет);

### **Внутривузовские и ведомственные мероприятия**

Всероссийский физкультурно-спортивный комплекс «ГТО»: Благодаря системной работе и активному участию профессорско-преподавательского состава и обучающихся, команда Филиала заняла 1 место в конкурсе «Всероссийский физкультурно-спортивный комплекс «Готов к труду и обороне»». 18 ноября состоялась торжественная церемония вручения знаков отличия, удостоверениями (золотыми, серебряными и бронзовыми) были награждены 52 человека.

### **Спартакиада вузов Калужской области:**

- студенческий спортивный фестиваль (8 вузов, 12 видов программы). Достижения: гиревой спорт и перетягивание каната - 1 место; силовая гимнастика и эстафетный бег (жен.) - 2 место; стритбол (муж.) и армспорт - 3 место.

### **Клубный турнир АССК России:**

- региональный этап Всероссийского клубного турнира АССК России (12 команд СПО и ВО). Общекомандный результат - 2 место. Завоеваны призовые места в кроссфите, перетягивании каната и дартсе.

### **Массовые и оборонно-спортивные мероприятия:**

- патриотическая акция «Зарядка с Чемпионом», приуроченная ко Дню воссоединения Крыма с Россией.

- участие во Всероссийском дне бега «Кросс нации - 2025».

- оборонно-спортивная игра «Риск» (7 команд) - 3 место.

### **Соревнования внутри Филиала**

В отчетном периоде на базе Филиала организованы и проведены следующие мероприятия:

- соревнования по силовым видам спорта (гиревой спорт, армрестлинг, силовая гимнастика). Участие приняли более 40 студентов. Победу в командном



## ОТЧЕТ О САМООБСЛЕДОВАНИИ КАЛУЖСКОГО ФИЛИАЛА ФГБОУ ВО РГАУ-МСХА имени К.А. Тимирязева (на 01.01.2026 год)

зачете одержал факультет агротехнологий, инженерии и землеустройства;

- первенство Филиала по шахматам. 1 место разделили факультет ветеринарной медицины и зоотехнии и факультет агротехнологий, инженерии и землеустройства; 2 место заняла команда экономического факультета.

Спортивная деятельность Калужского филиала РГАУ-МСХА имени К.А. Тимирязева в 2025 году характеризовалась высокой соревновательной активностью, наличием спортсменов международного уровня (МСМК) и массовым участием студентов в физкультурно-оздоровительных мероприятиях. Команда Филиала подтвердила статус одного из лидеров студенческого спорта Калужской области.

### **РАЗДЕЛ 6. МАТЕРИАЛЬНО-ТЕХНИЧЕСКОЕ ОБЕСПЕЧЕНИЕ**

По состоянию на 1 января 2026 года имущественный комплекс Филиала включает 12 зданий и сооружений, закрепленных на праве оперативного управления (общая площадь - 40 004,7 кв. м), а также 4 земельных участка на праве постоянного (бессрочного) пользования (общая площадь - 94,15 га).

#### **Учебно-лабораторная инфраструктура**

Образовательная деятельность осуществляется в двух учебных корпусах. Совокупная площадь зданий учебного и учебно-лабораторного назначения составляет 19 791,0 кв. м. Структура площадей дифференцирована следующим образом:

- учебная - 6 669,0 кв. м;
- учебно-вспомогательная - 2 315,0 кв. м;
- помещения для научно-исследовательских подразделений - 186,0 кв. м;
- подсобные помещения - 10 621,0 кв. м.

Для развития профессиональных навыков обучающихся функционируют специализированные кабинеты и лаборатории. Кафедры оснащены учебно-методическими комплексами, необходимыми для проведения практических занятий. Компьютеризация учебного процесса обеспечена пятью компьютерными классами, объединенными в локальную вычислительную сеть с выходом в информационно-телекоммуникационную сеть «Интернет» и лицензионным пакетом прикладного программного обеспечения.

#### **Спортивная и социальная инфраструктура**

Физическое воспитание обучающихся реализуется в спортивном зале (площадь 367,5 кв. м) и на открытых спортивных площадках, где также функционируют спортивные секции.



## ОТЧЕТ О САМООБСЛЕДОВАНИИ КАЛУЖСКОГО ФИЛИАЛА ФГБОУ ВО РГАУ-МСХА имени К.А. Тимирязева (на 01.01.2026 год)

Питание студентов организовано в буфете, расположенном в учебном корпусе по адресу: г. Калуга, ул. Вишневого, д. 27 (количество посадочных мест -145).

### **Жилищно-бытовые условия**

Жилищный фонд Филиала представлен тремя общежитиями общей площадью 18 579 кв. м. Обеспеченность иногородних студентов местами в общежитиях составляет 100 %. По состоянию на 01 января 2026 года численность студентов, нуждающихся в общежитии, - 326 человек, все они обеспечены местами для проживания (условия проживания - 2- 3 человека в комнате).

### **Доступная среда и безопасность**

В Филиале созданы условия для беспрепятственного доступа в здания для инвалидов и лиц с ограниченными возможностями здоровья (ОВЗ):

- учебные корпуса оборудованы пандусами и поручнями при входе, имеется специализированное санитарно-гигиеническое помещение.

- общежитие по адресу: г. Калуга, ул. Вишневого, д. 24, адаптировано для лиц с ОВЗ. Инфраструктура объекта включает пандусы для колясочников, кнопку вызова персонала на входной группе, турникеты с расширенной зоной прохода. Жилые блоки имеют увеличенные дверные проемы; сантехническое оборудование (специализированный унитаз, душевая установка, поручни, раковина) обеспечивает возможность самостоятельного гигиенического обслуживания. Рядом с общежитием предусмотрена стоянка для автотранспорта инвалидов.

- функционирует альтернативная версия официального сайта Филиала, обеспечивающая доступ к информации для слабовидящих.

### **Инженерно-техническое обеспечение и безопасность**

Хозяйственно-бытовое и санитарно-гигиеническое обслуживание осуществляется административно-хозяйственной частью. Пропускной и внутри объектовый режим в учебных корпусах и общежитиях обеспечивает охранное предприятие ЧОП «Третья сотня». Здания оборудованы автоматической пожарной сигнализацией и укомплектованы первичными средствами пожаротушения в соответствии с установленными нормами.

Таким образом, материально-техническое оснащение Калужского филиала полностью соответствует требованиям федеральных государственных образовательных стандартов по реализуемым образовательным программам. Имеющаяся инфраструктура в полном объеме обеспечивает проведение лабораторных, практических занятий, междисциплинарной подготовки и научно-исследовательской работы, обучающихся с соблюдением санитарно-эпидемиологических требований и правил противопожарной безопасности.



## ОТЧЕТ О САМООБСЛЕДОВАНИИ КАЛУЖСКОГО ФИЛИАЛА ФГБОУ ВО РГАУ-МСХА имени К.А. Тимирязева (на 01.01.2026 год)

### Управление имуществом комплексом

Общая земельная площадь, закрепленная за Филиалом, составляет 94,1 га, из которых 85,3 га занимает опытное поле. Выступая в качестве структурного подразделения вуза, опытное поле обеспечивает решение широкого спектра задач: от разработки адаптированных к местным природно-экономическим условиям региона агротехнических приемов возделывания культур до внедрения инновационных технологий и формирования профессиональных компетенций обучающихся.

Ключевой целью деятельности опытного поля является обеспечение высокого уровня практической подготовки выпускников по направлениям «Агротехнология», «Агроинженерия» и «Садоводство». Оснащение опытного поля необходимой техникой и оборудованием позволяет осуществлять полноценную хозяйственную деятельность и проводить полевые опыты на должном технологическом уровне.

Таким образом, эффективная интеграция опытного поля в образовательный процесс создает условия для подготовки конкурентоспособных специалистов, отвечающих актуальным требованиям рынка труда.

В рамках реализации комплекса мероприятий, направленных на благоустройство территории Филиала, создание новых зон ландшафтного обустройства, повышение рекреационной привлекательности и формирование здоровьесберегающей среды, был осуществлен ряд системных проектных решений:

- в целях сохранения исторической памяти и патриотического воспитания заложена «Аллея Памяти» с высадкой сортовой сирени «Маршал Жуков», что придает территории мемориальное и эстетическое значение;
- для обеспечения комфортной и доступной среды смонтирована зона отдыха
- фотозона «ЭкоСтиль», выполненная с использованием экологичных материалов и отвечающая современным требованиям дизайна городской среды;
- дополнительно оборудованы парковые зоны отдыха, организованы специализированные парковки для средств индивидуальной мобильности (самокатов) и велосипедные парковки;
- проведены работы по организации наружного освещения территории, что способствует повышению уровня безопасности и увеличению продолжительности использования рекреационных зон в темное время суток;

Особое внимание уделено формированию безбарьерной среды: созданы условия для беспрепятственного передвижения и отдыха маломобильных групп населения. На системной основе осуществляется комплекс мероприятий по озеленению территории, включающий высадку древесно-кустарниковой расти-



## ОТЧЕТ О САМООБСЛЕДОВАНИИ КАЛУЖСКОГО ФИЛИАЛА ФГБОУ ВО РГАУ-МСХА имени К.А. Тимирязева (на 01.01.2026 год)

тельности, устройство газонов и цветников, что обеспечивает поддержание устойчивого визуального и экологического баланса.

### **Медицинское обслуживание в Филиале.**

Обучающиеся Филиала имеют право на получение медицинской помощи в рамках системы обязательного медицинского страхования Российской Федерации. В случаях, требующих экстренного или неотложного вмешательства, медицинская эвакуация и первичная помощь осуществляются выездными бригадами скорой медицинской помощи. Транспортные средства службы скорой помощи беспрепятственно допускаются на территорию студенческих общежитий для оказания необходимых медицинских манипуляций на месте либо последующей транспортировки пациентов в профильные лечебно-профилактические учреждения.

Помимо экстренной помощи, для студентов предусмотрена возможность вызова участкового врача-терапевта на дом (в общежитие). Медицинское обслуживание на дому обеспечивается Государственным бюджетным учреждением здравоохранения Калужской области «Городская больница № 5» (ГБУЗ КО «КГБ №5»), расположенным по адресу: г. Калуга, ул. Комарова, д. 4. Также первичная медико-санитарная помощь доступна обучающимся в здравпункте Филиала, функционирующем по адресу: ул. Вишневого, д. 24.

В целях развития безвозмездного донорства крови и ее компонентов на базе Филиала на регулярной основе (дважды в год) организуются выездные донорские акции - «Дни донора». Участие в данных мероприятиях принимают как обучающиеся, так и сотрудники Филиала.

Материально-техническая база филиала находится в постоянном развитии. На ее совершенствование выделяются значительные средства, что позволяет содержать материальную базу на современном уровне.

Проведенное самообследование подтверждает, что деятельность Филиала в 2025 году была направлена на устойчивое развитие и повышение качества образования. Сравнительный анализ основных показателей с предыдущим отчетным периодом демонстрирует преимущественно положительную динамику, что свидетельствует об эффективности реализуемой стратегии.

Анализ динамики позволяет сделать следующие выводы:

### **Ключевые результаты в сравнении с 2024 годом:**

Направление деятельности	Ключевой показатель	2024 г.	2025 г.	Динамика
Образовательная деятельность	Общий контингент студентов (ВО и	1727	1863	▲ +7,9%



**ОТЧЕТ О САМООБСЛЕДОВАНИИ КАЛУЖСКОГО ФИЛИАЛА  
ФГБОУ ВО РГАУ-МСХА имени К.А. Тимирязева (на 01.01.2026 год)**

Направление деятельности	Ключевой показатель	2024 г.	2025 г.	Динамика
	СПО)			
	Прием на 1 курс (ВО)	366	<b>407</b>	<b>▲ +11,2%</b>
	Прием на целевое обучение (ВО)	15	<b>33</b>	<b>▲ +120%</b>
	Количество поданных заявлений	2007	<b>2745</b>	<b>▲ +36,8%</b>
	Средний балл ЕГЭ (очная форма)	63,2	<b>62,3</b>	<b>▼ *-0,9 п.п.*</b>
<b>Научно-исследовательская деятельность</b>	Объем НИР (тыс. руб.)	5 413,8	<b>5 617,7</b>	<b>▲ +3,8%</b>
	Публикации в Scopus / WoS	11	<b>15</b>	<b>▲ +36,4%</b>
	Публикации ВАК	27	<b>47</b>	<b>▲ +74,1%</b>
	Цитирования в РИНЦ	1430	<b>3015</b>	<b>▲ рост в 2,1 раза</b>
	Количество научных школ	4	<b>4</b>	<b>— стабильно</b>
<b>Кадровый потенциал</b>	Доля ППС с учеными степенями	84%	<b>84%</b>	<b>— соответствие нормативу</b>
	Доля ППС до 40 лет	12,0%	<b>19,6%</b>	<b>▲ +7,6 п.п.</b>

Успешная приемная кампания и рост привлекательности. Значительный рост числа заявлений (+36,8%) и выполнение плана целевого приема (115%) свидетельствуют о высоком интересе абитуриентов и доверии со стороны работодателей.

Кадровое обновление. Увеличение доли преподавателей в возрасте до 40 лет с 12% до 19,6% указывает на успешную политику омоложения кадров и преемственности поколений.



## ОТЧЕТ О САМООБСЛЕДОВАНИИ КАЛУЖСКОГО ФИЛИАЛА ФГБОУ ВО РГАУ-МСХА имени К.А. Тимирязева (на 01.01.2026 год)

Интенсификация научной деятельности. Рост публикационной активности, особенно в изданиях ВАК (+74%) и международных базах (+36%), а также двукратное увеличение цитирований демонстрируют повышение качества и востребованности исследований, проводимых в Филиале.

Сохранение лидерских позиций. Стабильно высокая доля трудоустройства выпускников в АПК региона (60%) и признание на федеральном уровне (вхождение во Вторую лигу рейтинга Минсельхоза, победа в рейтинге трудоустройства) подтверждают репутацию Филиала как флагманского аграрного вуза региона.

Развитие спорта высших достижений. Присвоение студенту звания «Мастер спорта международного класса» является беспрецедентным достижением, выводящим спортивную репутацию Филиала на новый уровень.

### **Заключение**

Деятельность Филиала в 2025 году характеризуется устойчивым развитием по всем ключевым направлениям. Филиал не только сохранил, но и упрочил свои позиции в качестве ведущего центра аграрного образования и науки в регионе, успешно сочетая традиции академической фундаментальности с инновационными подходами и запросами реального сектора экономики. Положительная динамика показателей создает прочный фундамент для реализации стратегических целей, направленных на обеспечение кадрового суверенитета агропромышленного комплекса Калужской области.

